



# Prístupnosť akademického prostredia na Univerzite Komenského

---

Vyhodnotenie prieskumu medzi študentmi UK  
so špecifickými potrebami

**Bratislava 2014**

**Mgr. Stanislav Sokol** je absolventom Fakulty matematiky, fyziky a informatiky UK v Bratislave. Autor má za sebou skúsenosť študenta so zdravotným postihnutím. V r. 2005 sa podieľal na vypracovaní krátkej štúdie pod názvom *Prehľad študijných príležitostí pre študentov so zdravotným postihnutím v niektorých európskych krajinách*, ktorá bola prezentovaná v rámci medzinárodnej konferencie *Rovnosť práv a rovnosť príležitostí v akademickom prostredí* na Štrbskom Plese. V roku 2012 bol spoluautorom analýzy *Dostupnosť podporných služieb z pohľadu študentov so zdravotným postihnutím/ špecifickými potrebami na vysokých školách v SR*. V rokoch 2006 – 2008 pôsobil ako člen Mládežníckej komisie *World Blind Union*. V súčasnosti pracuje v treťom sektore, v organizácii pre ľudí so zrakovým postihnutím.

E-mail: [sokol@cezap.sk](mailto:sokol@cezap.sk)

*Tento dokument bol vypracovaný v rámci rozvojového projektu „Identifikácia bariér v prístupe k vysokoškolského vzdelaniu na Univerzite Komenského“ financovaného aj z prostriedkov štátneho rozpočtu z kapitoly Ministerstva školstva, vedy, výskumu a športu Slovenskej republiky. Názory a stanoviská v tomto dokumente sú názormi jeho autorov a nevyjadrujú stanoviská Ministerstva školstva, vedy, výskumu a športu Slovenskej republiky.*

# Obsah

Obsah .....	3
Zoznam tabuliek .....	4
Zoznam grafov .....	4
Zoznam príloh .....	4
Úvod.....	5
1. Metodológia.....	7
2. Charakteristika skupiny respondentov .....	8
3. Prechod na univerzitu a nástroje podpory, komunikácie a získavania informácií .....	11
3.1. Prechod na univerzitu .....	11
3.2. Individuálny študijný plán .....	13
3.3. Koordinátor pre študentov so špecifickými potrebami .....	13
3.4. Služba zapisovateľa poznámok.....	15
3.5. Kompenzačné pomôcky.....	15
3.6. Komunikácia s vyučujúcimi .....	16
3.7. Získavanie informácií o organizácii štúdia .....	16
4. Podmienky štúdia študentov so špecifickými potrebami .....	18
4.1. Študenti so zrakovým postihnutím .....	18
4.2. Študenti so sluchovým postihnutím .....	21
4.3. Študenti s telesným postihnutím .....	22
4.4. Študenti s chronickým ochorením .....	29
4.5. Študenti so zdravotným oslabením .....	30
4.6. Študenti so psychickým ochorením .....	30
4.7. Študenti s poruchami učenia .....	31
5. Iné služby .....	32
5.1. Ubytovanie a stravovanie .....	32
5.2. Knižnice .....	33
6. Úroveň spokojnosti a podnety na zlepšenie.....	35
Záver .....	39
Prílohy .....	40
Príloha č. 1 .....	40

## Zoznam tabuliek

Tabuľka č. 1: Počet respondentov podľa druhu špecifickej potreby, ktorí neinformovali školu o svojich potrebách

Tabuľka č. 2: Spôsob, akým študenti zväčša získavajú informácie súvisiace so štúdiom

Tabuľka č. 3: Pripomienky študentov s telesným postihnutím k architektonickým bariéram jednotlivých fakúlt a internátov s ich lokalizáciou

Tabuľka č. 4: Vyhodnotenie otázok zameraných na knižničné služby

Tabuľka č. 5: Úroveň spokojnosti v jednotlivých oblastiach štúdia

## Zoznam grafov

Graf č. 1: Počty respondentov študujúcich na jednotlivých fakultách UK

Graf č. 2: Počet respondentov podľa druhu špecifických potrieb

Graf č. 3: Rozdelenie dôvodov, pre ktoré respondenti nie sú v kontakte s koordinátorom

Graf č. 4: Možnosť využívania rôznych foriem podpory študentmi so zrakovým postihnutím zo strany vysokej školy/ učiteľov

Graf č. 5: Formy úprav pri skúškach, ktoré využívajú študenti so zrakovým postihnutím

Graf č. 6: Formy podpory, ktoré pri štúdiu využívajú študenti so sluchovým postihnutím

Graf č. 7: Prehľad počtu študentov so špecifickými potrebami, ktorí využívajú niektorú zo stravovacích, ubytovacích, prepravných služieb alebo tréning priestorovej orientácie

Graf č. 8: Prehľad počtu študentov so špecifickými potrebami pre jednotlivé kategórie služieb, ktoré by mali záujem využívať

## Zoznam príloh

Príloha č. 1: Dotazník *Prístupnosť akademického prostredia na Univerzite Komenského*

## Úvod

Rok 2006 priniesol zásadnú zmenu v spôsobe, akým sú v medzinárodnom kontexte ukotvené práva ľudí so zdravotným postihnutím. Na pôde Organizácie spojených národov bol prijatý významný dokument - *Dohovor o právach osôb so zdravotným postihnutím* (ďalej Dohovor). Oficiálne potvrdenie Dohovoru v SR jeho ratifikáciou v NR SR<sup>1</sup> v máji 2010 si vyžaduje implementáciu bodov Dohovoru do viacerých oblastí národnej legislatívy vrátane vzdelávania. V roku 2012 bola prijatá novela *Zákona 131/2002 Z. z. o vysokých školách a o zmene a doplnení niektorých zákonov v znení neskorších predpisov* (ďalej zákon o vysokých školách), ktorá vo významnej miere rozšírila paragraf 100, zaoberajúci sa podmienkami vzdelávania študentov so špecifickými potrebami. Do legislatívy zavádza samotný termín študent so špecifickými potrebami, ďalej definuje pojmy ako koordinátor pre študentov so špecifickými potrebami, špeciálne pedagogické pracovisko, ponúka možnosť individuálnej výučby vybraných predmetov, či odpustenia školného pri štúdiu nad rámec štandardnej dĺžky programu. Napriek pokrokom dosiahnutým v uplynulom období je potrebné efektívne zavádzanie legislatívnych nástrojov do praxe a zlepšovanie súčasného stavu akademického prostredia, ktoré sa v oblasti prístupnosti stále vyznačuje viacerými nedostatkami.

Na analýzu úrovne prístupnosti vzdelania pre študentov so špecifickými potrebami na Univerzite Komenského v Bratislave (ďalej UK) je zameraný rozvojový projekt *Identifikácia bariér v prístupe k vysokoškolskému vzdelaniu na Univerzite Komenského* (IBAR). V tomto dokumente predkladáme vyhodnotenie dotazníkového prieskumu pre študentov, ktorý sa realizoval ako jedna z plánovaných aktivít projektu IBAR. Správa sa zameriava na identifikovanie bariér primárne architektonických, sekundárne bariér informačných, akademických, humánnych. V niektorých bodoch sú uvedené konkrétne podnety a návrhy od študentov. Materiál tvorí jeden z podkladov pre vypracovanie návrhu opatrení v danej oblasti. Text je členený do piatich častí, ktoré reflektujú štruktúru samotného dotazníka. Úvod vyhodnotenia je venovaný charakteristike skupiny respondentov, ktorá je pre lepšie pochopenie výsledkov prieskumu podstatná.

Druhá časť sme sa zameriava na niekoľko aspektov. Prvým je prechod študenta do univerzitného prostredia. Snahou bolo vyhodnotiť tento proces z hľadiska informovanosti študenta so špecifickými potrebami, ktorý by mal kontaktovať školu a predložiť dokumentáciu deklarujúcu jeho potreby. Vedia študenti o tomto postupe? Riadia sa ním? Ďalej sa skúma, do akej miery študenti využívajú individuálny študijný plán, resp. individuálny harmonogram plnenia študijných povinností, čo im umožňuje a aké sú dôvody jeho neuplatňovania. Ďalšie otázky a ich vyhodnotenie boli smerované na osobu koordinátora, spôsob komunikácie s ním a oblasti, v ktorých študenti cítia jeho podporu. V tejto sekcii je pozornosť venovaná službe zapisovania poznámok, uvádzajú sa najčastejšie používané kompenzačné pomôcky. V závere sú rozobraté spôsoby komunikácie študentov s vyučujúcimi a získavania informácií o organizácii štúdia.

Ďalšia časť správy sa venuje podmienkam štúdia študentov so špecifickými potrebami. Každá skupina študentov je hodnotená samostatne s cieľom zamerať sa na jej

---

<sup>1</sup> Predpis č. 317/2010 Z. z. Oznámenie Ministerstva zahraničných vecí Slovenskej republiky o uzavretí Dohovoru o právach osôb so zdravotným postihnutím a Predpis č. 318/2010 Z. z. Oznámenie Ministerstva zahraničných vecí Slovenskej republiky o uzavretí Opčného protokolu k Dohovoru o právach osôb so zdravotným postihnutím

osobitosti. Zastúpené sú, samozrejme, iba skupiny, ku ktorým sa hlásia respondenti: študenti so zrakovým, sluchovým, telesným postihnutím, s chronickým ochorením, zdravotným oslabením, psychickým ochorením a poruchami učenia. Väčší priestor je venovaný študentom s telesným postihnutím a architektonickým bariéram so snahou pomenovať a lokalizovať bariéry fyzického prostredia.

Časť *Iné služby* obsahuje kvantitatívne zhodnotenie využívania ubytovacích, stravovacích, prepravných služieb a aktuálny záujem študentov o ich rozšírenie. Služby poskytované knižnicami hodnotia študenti v niekoľkých vytipovaných okruhoch. V závere sa hodnotí úroveň spokojnosti študentov, sú uvedené ich konkrétne podnety na zlepšenie v budúcnosť, nasleduje krátke zhrnutie.

## 1. Metodológia

Prieskum bol realizovaný dotazníkovou formou v období od 26. februára do 14. marca 2014. Spôsob distribúcie dotazníka bol daný faktom, že na slovenských univerzitách, podobne ako aj v iných krajinách, neexistuje oficiálna evidencia všetkých študentov so špecifickými potrebami. Žiadny študent nie je povinný deklarovať škole svoje špecifické študijné potreby, ak nežiada o adekvátne úpravy a podporu v rámci štúdia. Informácia o prieskume bola preto šírená mailovým oslovením konkrétnych študentov, ktorí svoje špecifické potreby deklarovali, výzvou na webovej stránke UK, výzvou na webovej stránke Centra podpory študentov so špecifickými potrebami UK (ďalej Centrum podpory), mailing listom určeným pre ľudí so zrakovým postihnutím i prostredníctvom sociálnych sietí. Zber dát sa uskutočnil s využitím on-line formulára a elektronického dotazníka v dokumente MS Word. Žiadosť o ich vyplnenie bola adresovaná študentom so špecifickými potrebami UK. Do tejto skupiny spadajú študenti so zdravotným postihnutím (ZP), chronickým alebo psychickým ochorením, zdravotným oslabením, poruchami učenia, autizmom alebo inou pervazívnou vývinovou poruchou. Zoznam skupín poskytuje *Vyhláška MŠVVŠ SR č. 458/2012 o minimálnych nárokoch študentov so špecifickými potrebami* (ďalej vyhláška o minimálnych nárokoch).

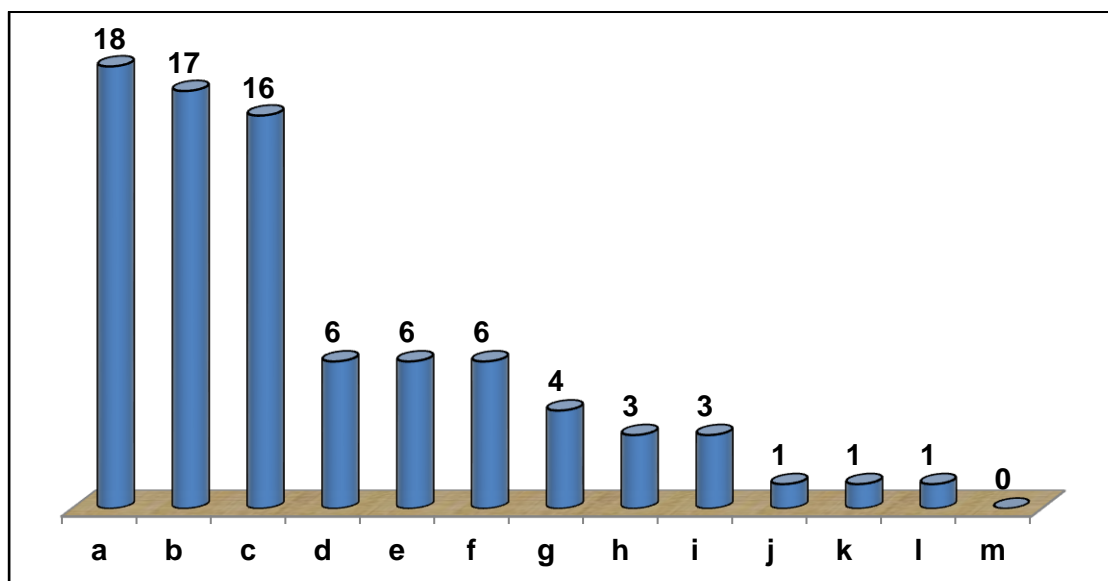
V procese šírenia dotazníka bola možnosť osloviť všetkých študentov ubytovaných na vysokoškolských internátoch UK, ktorí sú držiteľmi preukazu občana s ťažkým zdravotným postihnutím (ŤZP). Možnosť osloviť takto efektívne i študentov ubytovaných mimo internátov nebola. To mohlo viesť k vyššiemu podielu respondentov ubytovaných práve v študentských domovoch UK a tých študentov, ktorých stav oprávňuje, aby vlastnili preukaz občana s ŤZP (nie všetci študenti so špecifickými potrebami majú takýto nárok). Dôležité je upozorniť na skutočnosť, že súbor našich respondentov nezahŕňa všetkých študentov so špecifickými potrebami študujúcich na UK v Bratislave. 82 účastníkov prieskumu tvorí skupinu, ktorá sa o prieskume dozvedela prostredníctvom výzvy a reagovala na ňu.

Dotazník bol anonymný, rodová príslušnosť - zastúpenie mužov a žien, ani vek respondentov zisťované neboli. Dotazník obsahuje 111 otázok, z ktorých je väčšina uzavretá s možnosťou výberu odpovedí, v úvode dotazníka je 7 povinných otázok. Otázky sú začlenené do 6 hlavných častí, z nich časť C sa ďalej delí podľa druhu špecifických potrieb. Dotazník je v prílohe tejto správy.

## 2. Charakteristika skupiny respondentov

Do prieskumu sa zapojilo 82 študentov UK. Do prieskumu sa nezapojil ani jeden študent Rímskokatolíckej cyrilometodskej bohosloveckej fakulty. Zo zvyšných 12 fakúlt UK odpovedal na otázky vždy aspoň jeden študent. Najpočetnejšie skupiny respondentov boli zaznamenané z FiF (18 odpovedí), PriF (17 odpovedí) a PdF (16 odpovedí). Tieto fakulty sú aj vo všeobecnosti jedny z najväčších, čo sa počtu študentov týka, a z našej skúsenosti na nich dlhodobo študuje najpočetnejšia skupina študentov so špecifickými potrebami. Prehľad počtu respondentov podľa jednotlivých fakúlt UK zobrazuje graf č. 1.

Graf č. 1: Počty respondentov študujúcich na jednotlivých fakultách UK



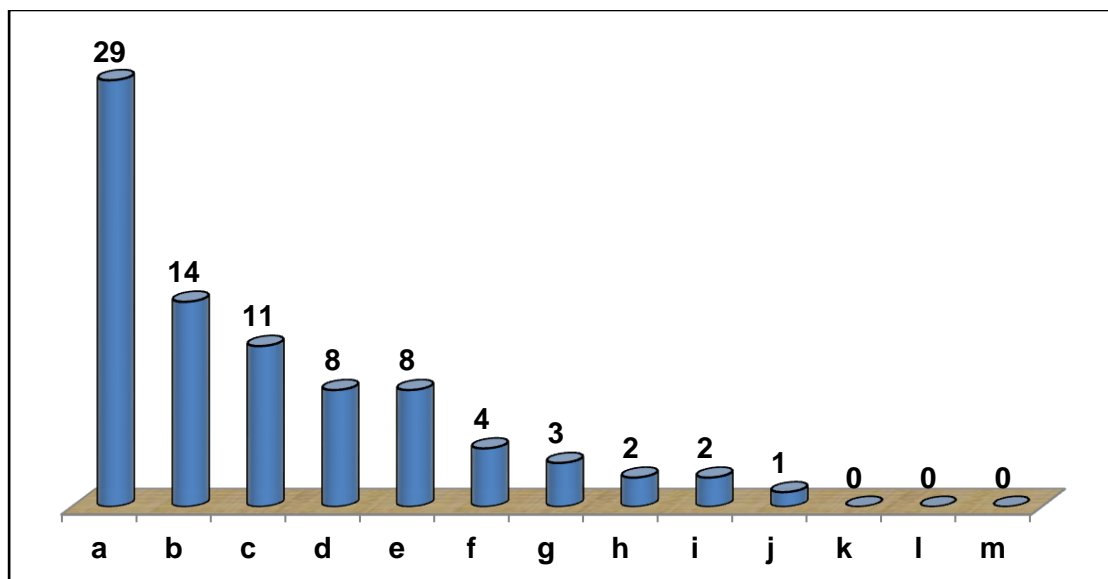
Legenda ku grafu č. 1:

- a) Filozofická fakulta (FiF), 18 respondentov
- b) Prírodovedecká fakulta (PriF), 17
- c) Pedagogická fakulta (PdF), 16
- d) Fakulta managementu (FM), 6
- e) Fakulta sociálnych a ekonomických vied (FSEV), 6
- f) Právnická fakulta (PraF), 6
- g) Lekárska fakulta (LF), 4
- h) Fakulta matematiky, fyziky a informatiky (FMFI), 3
- i) Farmaceutická fakulta (FaF), 3
- j) Evanjelická bohoslovecká fakulta (EBF), 1
- k) Fakulta telesnej výchovy a športu (FTVŠ), 1
- l) Jesseniova lekárska fakulta (JLF), 1
- m) Rímskokatolícka cyrilometodská bohoslovecká fakulta (RKBF), 0

V dennej forme študuje 76 respondentov, čo predstavuje 93% z tých, ktorí sa do prieskumu zapojili. Zhruba dve tretiny respondentov (66%) študuje v bakalárskom stupni štúdia, 29% v magisterskom a 5% v doktorandskom stupni štúdia.



Graf č. 2: Počet respondentov podľa druhu špecifických potrieb



Legenda ku grafu č. 2:

- a) chronické ochorenie (29)
- b) telesné postihnutie (14)
- c) zrakové postihnutie, slabozraký (11)
- d) telesné postihnutie dolných končatín (8)
- e) zdravotné oslabenie (8)
- f) zrakové postihnutie, nevidiaci (4)
- g) sluchové postihnutie, nedoslýchavý (3)
- h) kombinované špecifické potreby (2)
- i) psychické ochorenie (2)
- j) sluchové postihnutie, nepočujúci (1)
- k) telesné postihnutie horných končatín (0)
- l) autizmus alebo iné pervazívne vývinové poruchy (0)
- m) poruchy učenia (napr. dyslexia, 0)

V tomto grafe zobrazujúcom rozdelenie respondentov podľa druhu špecifických potrieb vidíme, že o niečo viac ako jedna tretina respondentov má chronické ochorenie. Do tejto skupiny patria napr. študenti s celiakiou, epilepsiou, astmou, diabetom či alergickým ochorením. Niektoré problémy nemusia mať na proces vzdelávania priamy vplyv (napr. celiakia), no môžu súvisieť so službami poskytovanými univerzitou, napr. so stravovaním.

Ďalšiu početnú skupinu tvoria študenti s istým druhom telesného postihnutia, spolu 22 respondentov, a so zrakovým postihnutím (slabozrakí a nevidiaci), ktorých je dovedna 15. V skupine kombinované postihnutie je registrovaný i študent s poruchami učenia, hoci v samostatnej kategórii *poruchy učenia* nie je evidovaný ani jeden študent s poruchou učenia. Podobné je to aj v prípade respondentov s telesným postihnutím horných končatín, toto postihnutie sme v kombinácii s inou špecifickou potrebou, resp. zdravotným postihnutím, zaznamenali u 5 respondentov, samostatne ani raz. Dvaja študenti indikovali telesné postihnutie v kombinácii s poruchami učenia, resp.

chronickým ochorením. Študent s autizmom alebo inou pervazívnou vývinovou poruchou sa v našom prieskume nevyskytuje. Študenti so zdravotným postihnutím (zrakovým, sluchovým, telesným alebo viacnásobným) predstavujú 52% (spolu 43 osôb) z celkovej skupiny respondentov. Pri týchto študentoch môžeme predpokladať nutnosť zásadnejších úprav pri štúdiu v porovnaní s ostatnými skupinami.

## 3. Prechod na univerzitu a nástroje podpory, komunikácie a získavania informácií

### 3.1. Prechod na univerzitu

V akademickom prostredí s výrazne odlišnou úrovňou prístupnosti sú študenti so špecifickými potrebami nútení pri voľbe školy a študijného programu zohľadniť v podstatnej miere podmienky, ktoré im tá-ktorá fakulta ponúka vzhľadom na ich špecifické potreby. Prieskum ukazuje, že až 82% zúčastnených študentov si svoj študijný program vybralo predovšetkým na základe osobného záujmu, čo svedčí o vysokej miere voľnosti pri ich výbere, a z tohto hľadiska vo všeobecnosti dobrej úrovni prístupnosti fakúlt. Ak svoj prieskum obmedzíme výlučne na 43 študentov so zdravotným postihnutím, ktorých nároky na prispôbenie štúdia považujeme za prísnejšie kritérium úrovne prístupnosti, uvedené percento sa zníži len nepatrne na 81,4%. Nie všetci študenti sa však otázke prístupnosti museli venovať nevyhnutne už pri výbere školy, úlohu tu mohla zohrať ich neinformovanosť o prostredí, do ktorého plánujú vstúpiť. Podrobnosti o tomto procese sme však u študentov nezisťovali. Počet tých, ktorí boli pri výbere najviac ovplyvnení podmienkami poskytovanými vysokou školou študentom s rovnakými špecifickými potrebami, predstavuje troch respondentov - nepočujúci študent PdF a dvaja študenti s telesným postihnutím z PriF a FSEV. Iba dvaja študenti z FiF s telesným postihnutím a chronickým ochorením sa rozhodovali na základe vzdialenosti sídla vysokej školy od miesta svojho bydliska. Ani jeden študent sa neriadil odporúčaním iného študenta so špecifickými potrebami alebo skúsenosťou vysokej školy so vzdelávaním týchto študentov, čo je pozoruhodný výsledok.

Podľa zákona o vysokých školách má študent nárok na podporné služby po predložení zdravotnej dokumentácie dokladujúcej špecifické potreby a po jej vyhodnotení vysokou školou<sup>2</sup>. Až 43% našich respondentov túto dokumentáciu nepredložilo a vysokú školu o svojom zdravotnom postihnutí/ poruche neinformovalo. Tretina tých, ktorí dokumentáciu nepredložili (13 respondentov), nepokladá takýto postup vo svojom prípade za potrebný. Zhodne jedna tretina o tejto možnosti nevedela, zábrany žiadať o podporu v štúdiu malo 5 študentov (13% zo skupiny, ktorá dokument nepredložila). Delenie týchto troch skupín z pohľadu špecifických potrieb je v tabuľke č. 1. Ostatné možnosti, u ktorých bolo zaznamenané nižšie zastúpenie respondentov, je možné nájsť v dotazníku (Príloha č. 1, otázka 8).

<sup>2</sup> §100 ods. 3 zákona o vysokých školách

Tabuľka č. 1: Počet respondentov podľa druhu špecifickej potreby, ktorí neinformovali školu o svojich potrebách

Druh špecifickej potreby/ odpoveď	Nepokladám takýto postup za potrebný	Nevedel som o tejto možnosti	Mal som zábrany žiadať o podporu
Zrakové postihnutie	3	3	
Sluchové postihnutie			2
Telesné postihnutie	1	1	2
Chronické ochorenie	8	7	
Zdravotné oslabenie	1	2	1

Chronické ochorenie študenta nemusí mať na proces vzdelávania priamy vplyv. Zrejme z tohto dôvodu 52% respondentov majúcich chronické ochorenie sa aktívne neuchádza o podporu predložením svojej dokumentácie – buď nepokladajú takýto postup za potrebný, alebo o ňom ani nevedia. Informovať školu nepokladá za potrebné dokonca ani nevidiaci študent PdF. Dvaja nedoslýchaví a dvaja študenti s telesným postihnutím vedeli o možnosti, no mali zábrany žiadať o podporu.

Vyberáme z niekoľkých informácií od študentov:

- Študentka PdF so zdravotným oslabením mala záujem predložiť potvrdenia od lekárov, na študijnom oddelení ju však dopredu informovali, že na ich fakulte by jej žiadané úpravy neschválili.
- Študentka EBF s kombinovanými potrebami nemá dobré skúsenosti s vybavovaním požiadaviek na úpravy a podporné služby.
- Študent LF s chronickým ochorením sa stavia skepticky k situácii na svojej fakulte. Hoci potvrdenie predložil, vyjadruje názor, že okrem špeciálneho Erasmus grantu nebude mať tento krok žiadny iný efekt. Takmer 4 roky štúdia vôbec nevedel, že má nejaký význam informovať školu o svojom ochorení.

V podobnej situácii sa nachádza viacero ďalších študentov. Z tohto hľadiska je zaujímavé sledovať u respondentov, ktorí sú informovaní a dokument predložili, kde sa o danom postupe dozvedeli. Umožňuje nám to otázka č. 7 dotazníka. Z odpovedí vyplýva, že až 28% (v absolútnych číslach 13) informovaných študentov sa o tejto možnosti dozvedelo z prihlášky na vysokú školu, resp. počas prijímacieho konania. Vďaka priamemu kontaktu s pracovníkom podporného centra získalo informáciu 19% respondentov predloživších dokument a 17% z nich bolo informovaných študijným oddelením po nástupe na fakultu. V menšej miere funguje aj podanie informácie pedagógmi na strednej škole a zaujímavou formou je vzájomné odovzdávanie si skúseností medzi študentmi a kamarátmi so špecifickými potrebami. Práve tu je skrytý značný potenciál pre proces informovania študentov, z ktorých mnohí, práve z dôvodu skrytých potrieb, ľahko zaniknú medzi ostatnými. Slabozraká študentka absolvovala stretnutie budúcich vysokoškolákov organizované Centrom podpory, kde sa dozvedela o postupe. Za menej efektívnu formu informovania možno považovať webovú stránku Centra podpory a fakultného koordinátora.

### 3.2. Individuálny študijný plán

Individuálny študijný plán (IŠP) alebo individuálny harmonogram plnenia študijných povinností (IHP) je jednou z podporných služieb, o ktorú sa môže uchádzať študent so špecifickými potrebami po predložení dokumentácie a následnom vyhodnotení jeho špecifických potrieb. Služba je poskytovaná študentom, ktorí krátkodobo alebo dlhodobo nie sú z objektívnych príčin schopní plniť si študijné povinnosti štandardným spôsobom predpísaným študijným poriadkom fakulty. Do tejto skupiny študentov patria napríklad študentky – matky, vrcholoví športovci ako aj študenti so zdravotným postihnutím.

Nárok na uplatnenie IŠP/IHP je zakotvený vo vyhláske o minimálnych nárokoch. Nie vždy je implementácia tohto nástroja v praxi dostatočne efektívna. Až 85% našich respondentov IŠP/IHP pri štúdiu nevyužíva. Pri zúžení skupiny len na respondentov s ťažkým zdravotným postihnutím sa tento údaj rovná 81,4%. Študenti v prevažnej miere konštatujú, že charakter ich postihnutia/ poruchy si to nevyžaduje, alebo to nebolo potrebné vzhľadom na typ študijného programu. Medzi odpovedajúcimi s týmto názorom nachádzame nielen študentov s chronickým ochorením a zdravotným oslabením, ale aj niekoľko respondentov so zmyslovým a telesným postihnutím. Študent PdF s telesným postihnutím mal záujem o IŠP/IHP, ktorý jeho fakulta poskytuje, no ten mu nebol umožnený. Podobnú skúsenosť má i študent PriF s telesným postihnutím dolných končatín. Pritom vyhláska o minimálnych nárokoch definuje IŠP/IHP ako jeden z minimálnych nárokov pre študenta s telesným postihnutím rovnako ako pri niektorých skupinách študentov so špecifickými potrebami. Ďalší študenti PriF a LF uvádzajú, že táto možnosť u nich neexistuje. Študent FSEV vyjadruje nespokojnosť s tým, že úpravy mu boli deklarované písomne, no v realite sa nimi vyučujúci neradia. Na nejednoznačnosť a subjektívny výklad IŠP rôznymi vyučujúcimi poukazuje aj nevidiaci študent FiF.

IŠP/IHP pri svojom štúdiu využíva celkovo 12 študentov zväčša s telesným postihnutím; jeden študent je nedoslýchavý, dvaja sú študenti so zdravotným oslabením, po jednom s chronickým a psychickým ochorením. Z pohľadu fakúlt IŠP/IHP nachádzame na FiF, FM, PdF, FSEV, EBF a PriF. Paradoxne dvaja iní študenti poslednej menovanej fakulty uviedli, že takáto možnosť v rámci ich štúdia neexistuje. Dôvodom môže byť nedostatočná informovanosť študentov fakulty, alebo nemožnosť aplikovať IŠP/IHP vzhľadom na charakter konkrétneho študijného programu. V rámci schválených IŠP/IHP respondenti najviac využívajú možnosť nezúčastniť sa povinnej časti vyučovania a nárok na adaptovanie formy skúšky napr. elektronický formát zadania a vypracovania, či predĺžený časový limit.

### 3.3. Koordinátor pre študentov so špecifickými potrebami

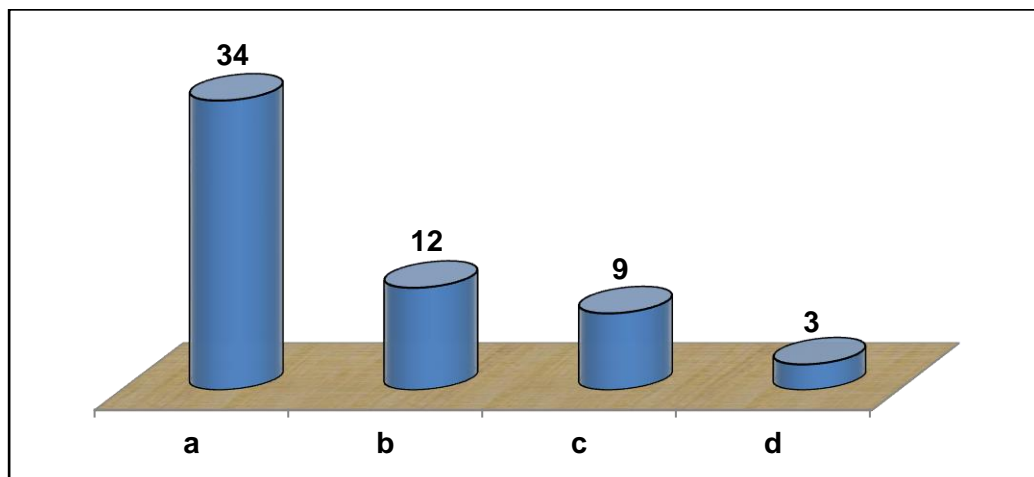
Inštitút koordinátora pre študentov so špecifickými potrebami a pole jeho pôsobnosti sú definované v zákone o vysokých školách<sup>3</sup>. Ďalšie podrobnosti o jeho pôsobnosti by mali byť ustanovené vnútorným predpisom vysokej školy. V kontakte s fakultným koordinátorom pre študentov so špecifickými potrebami je len 32% respondentov. Pri obmedzení sa na študentov s ťažkým zdravotným postihnutím sa podiel zvýši na 46,5%. Z hľadiska formy komunikácie 61% študentov, ktorí sú v spojení s koordinátorom, využíva mail a telefón, tretina uprednostňuje osobný kontakt. Žiadny

<sup>3</sup> §100 ods. 7 a ods. 9 zákona o vysokých školách

zo študentov nekontaktuje koordinátora na týždennej báze, pätina sa na neho obracia aspoň raz za mesiac, tretina zhruba raz v priebehu každého semestra, 46% menej ako raz za semester. Príkladom je študentka FM s telesným postihnutím horných i dolných končatín, ktorá koordinátora kontaktovala na začiatku štúdia. Po nastavení vyhovujúcej formy IŠP ho nebolo potrebné kontaktovať opätovne. Podporu nachádzajú študenti predovšetkým v oblasti komunikácie s vyučujúcimi, poradenstva pri štúdiu, pri zabezpečení doučovania, zapožičaní pomôcok, ďalej v prípade problémov s prístupnosťou učební, poskytovaním prístupných materiálov, odložením termínu skúšky, ale taktiež pri žiadosti o vydanie preukazu ŤZP.

Rôzne dôvody a ich rozdelenie u 58 respondentov, ktorí v kontakte s koordinátorom nie sú, zobrazuje graf č. 3. Až 34 z nich, z toho 14 s ťažkým zdravotným postihnutím, sa domnieva, že jeho podporu pri štúdiu nepotrebovali. Tento názor vyslovil aj jeden nedoslýchavý a dvaja študenti s telesným postihnutím, ktorí zároveň využívajú IŠP/IHP. O možnosti obrátiť sa na koordinátora nevie 9 študentov (prevažne s chronickým ochorením, 1 slabozraký, 1 telesne postihnutý) z fakúlt: FiF, PdF, PriF, FM a LF. Uvedené čísla nasvedčujú, že jednu z úloh koordinátora vyplývajúcu zo zákona o vysokých školách - aktívne identifikovanie a informovanie študentov so špecifickými potrebami sa nedarí naplňať dostatočne efektívne. Príčinou môže byť fakt, že neexistuje systematický spôsob, ako týchto študentov vyhľadávať. Zákon o ochrane osobných údajov nedovoľuje vstupovať do ich súkromia. Zároveň mnohí študenti trpia skrytou formou ochorenia/ poruchy ako napríklad študenti s alergiami či poruchami učenia. Riešením by mohla byť užšia spolupráca s vytipovaným okruhom študentov, ktorých úlohou by bolo identifikovať spolužiakov so špecifickými potrebami a informovať ich o možných riešeniach, odovzdať im kontakt na fakultného koordinátora.

Graf č. 3: Rozdelenie dôvodov, pre ktoré respondenti nie sú v kontakte s koordinátorom



Legenda ku grafu č. 3:

- a) pri svojom štúdiu som jeho podporu nepotreboval/a (34)
- b) neviem, v čom by mi koordinátor mohol pomôcť (12)
- c) neviem o tom, že v rámci našej fakulty mám možnosť obrátiť sa na koordinátora (9)
- d) koordinátor ma iniciatívne nekontaktoval (3)

### 3.4. Služba zapisovateľa poznámok

Služba zapisovateľa poznámok (note-taking) je určená najmä študentom so sluchovým, zrakovým, telesným postihnutím a s poruchami učenia. Jej využitie u nepočujúcich/ nedoslýchavých je jednak v zaznamenaní poznámok pre študenta na neskoršie použitie, jednak ako spôsob „tlmočenia“ naživo, kedy nepočujúci študent na prednáške sedí vedľa zapisovateľa a z obrazovky notebooku číta ústny prejav vyučujúceho. Univerzita Komenského v súčasnosti túto službu svojim študentom neposkytuje. Sedem respondentov nášho prieskumu však službu využíva. Sú nimi študenti s telesným, sluchovým i zrakovým postihnutím a službu im zabezpečujú osobní asistenti, alebo si poznámky požičiavajú a kopírujú od svojich spolužiakov. Päť študentov (sluchové a telesné postihnutie, zdravotné oslabenie) by malo o takúto formu pomoci záujem, no z finančného dôvodu si ju nemôžu dovoliť, keďže príspevok na osobnú asistenciu nedostávajú, resp. tento príspevok nepokrýva dostatočne náklady spojené s touto službou.

### 3.5. Kompenzačné pomôcky

Študenti si podľa individuálnej potreby môžu zabezpečiť kompenzačné pomôcky potrebné pri ich štúdiu sami. O príspevok na nákup pomôcky je možné požiadať na základe zákona o peňažných príspevkoch na kompenzáciu ťažkého zdravotného postihnutia<sup>4</sup> na Úrade práce, sociálnych vecí a rodiny. Získanie príspevku je podmienené posudkom a následným rozhodnutím úradu. Príspevok sa neposkytuje automaticky. Niektoré druhy pomôcok je možné získať na lekársky predpis, na náklady zdravotnej poisťovne.

Pomôcky pri štúdiu využívajú najmä študenti s ťažkým zdravotným postihnutím – zrakovým, sluchovým, telesným. Študenti so zrakovým postihnutím najčastejšie uvádzajú používanie ručných lúp, zväčšovací PC program, elektronickú lupu, PC s čítačom obrazovky a hlasovou syntézou (hlasový výstup z počítača), skener s programom na rozpoznávanie textu tzv. OCR.

U študentov so sluchovým postihnutím sa stretne s načúvacím aparátom, FM komunikačným systémom (vysielač s mikrofónom + prijímač).

Študenti s telesným postihnutím vlastnia pomôcky ako invalidný vozík – elektrický/mechanický, notebook, mobilný skener, fixačná pomôcka na úchop písacích potrieb, diktafón, pomôcky na ruky umožňujúce používať klávesnicu.

Niektoré kompenzačné pomôcky študentom chýbajú a uvítali by, aby ich zabezpečila vysoká škola. Ide o nasledujúce pomôcky: mikrofón, dataprojektor a notebook v aule (PdF); stôl v aule PraF, ktorý by konštrukčne zohľadňoval potreby človeka na invalidnom vozíku; špeciálna lavica, kde sa dá vojsť s invalidným vozíkom (FiF); označenie miestností väčším písmom na dverách; informačné mapky školy v dostupnej forme pre študentov so zrakovým postihnutím.

Študenti majú v súčasnosti možnosť si nejaké pomôcky zapožičať (NB, Notes Taker, FM komunikačný systém, mobilný skener, čítačka). Najčastejšie tak robia v Centre

---

<sup>4</sup> Zákon č. 447/2008 Z. z. o peňažných príspevkoch na kompenzáciu ťažkého zdravotného postihnutia a o zmene a doplnení niektorých zákonov

podpor. Niektorí študenti uvádzajú, že takúto možnosť nemajú, alebo o nej vôbec nevedia.

### **3.6. Komunikácia s vyučujúcimi**

Priebežná komunikácia s vyučujúcimi je z hľadiska úspešného napredovania vzdelávacieho procesu kľúčová. Učiteľ by mal byť informovaný o limitoch študenta, možnom spôsobe spolupráce počas semestra, možnostiach podpory študenta pri priebežných a záverečných skúškach. Do tohto procesu s cieľom jeho zefektívnenia neraz vstupuje koordinátor. Najčastejší priebeh komunikácie študenta so špecifickými potrebami a vyučujúcich:

- Na začiatku semestra študent oboznámi učiteľa so svojimi potrebami a dohodnú sa na primeraných úpravách a ďalšom priebehu vyučovania; tento dohovor sa učiteľ následne snaží dodržiavať (24 respondentov),
- aj keď učiteľa oboznámi so svojimi potrebami, ten ich často neberie do úvahy (prednáša otočený smerom k tabuli, nehovorí, čo píše na tabuľu (neverbalizuje), neposkytuje zadanie na písomnú skúšku v prístupnej forme, ..., 8 respondentov),
- študent problémy nerieši sám, obracia sa s prosbou o pomoc na podporné centrum (5),
- študent problémy nerieši sám, obracia sa s prosbou o pomoc na koordinátora (2).

18 respondentov vzhľadom na charakter svojho ochorenia/ zdravotného postihnutia nepovažuje za potrebné žiadať vyučujúcich o úpravy. Niektorí cítia zábrany, prípadné problémy riešia sami.

### **3.7. Získavanie informácií o organizácii štúdia**

Najčastejšie spôsoby získavania informácií súvisiacich so štúdiom (napr. o zmenách v rozvrhu, zrušenej prednáške atď.) uvádza tabuľka č. 2. V tabuľke sú zachytené reakcie všetkých skupín študentov so špecifickými potrebami, ktorí mohli vyznačiť hneď viacero položiek. Tabuľka ponúka aj zastúpenie jednotlivých informačných zdrojov v percentách.



Tabuľka č. 2: Spôsob, akým študenti zväčša získavajú informácie súvisiace so štúdiom

Spôsob	Študentov	%
Z nástenky na fakulte, informácie v tejto forme sú pre mňa prístupné	20	11
Študijné oddelenie/ učitelia nás väčšinou informujú e-mailom	37	21
Z webovej stránky fakulty, za pomoci asistenta (napr. spolužiakov)	7	4
Z webovej stránky fakulty, bez pomoci asistenta	26	15
Prostredníctvom informačného systému univerzity AIS2, ktorý je pre mňa dobre prístupný	21	12
Prostredníctvom informačného systému AIS2, s pomocou inej osoby	3	2
Od spolužiakov, ktorí ma upozornia	54	31
Väčšinou je pre mňa problém získať takéto informácie	3	2
Iné	6	2

Najpreferovanejším zdrojom informácií o organizácii štúdia sú spolužiaci, ktorí sa navzájom upozornia. Tento spôsob je najdôležitejší aj pre študentov so zrakovým postihnutím, ktorí sa ďalej spoliehajú na e-maily od vyučujúcich, príp. webovú stránku fakulty. Systém AIS2 uvádza ako zdroj informácií s dobrou prístupnosťou 21 respondentov, z toho iba dvaja so zrakovým postihnutím – slabozrakí. Pre dvoch nevidiacich a jedného nepočujúceho respondenta je problematické získať informácie o štúdiu. Študenti získavajú informácie aj inými kanálmi napr. prostredníctvom študentského mailing-listu či sociálnych sietí.

67% respondentov považuje rozsah informácií o štúdiu zverejnený na webovej stránke fakulty za dostatočný, 27% za nedostatočný a 6% sa nevie vyjadriť. Študentom robí najväčšie problémy získanie nasledujúcich informácií o štúdiu:

- informácie o zmenách v rozvrhu/ nekonaní vyučovania v predstihu,
- miesto a čas konzultačných hodín,
- podrobnejšie inštrukcie o práci v AIS2,
- bližšie informácie o kreditovom systéme,
- rozvrh a jeho zostavenie.

Najmenší problém je s informáciami o termínoch a výsledkoch skúšok.

Študenti sa sťažujú na fakt, že sa im ťažšie orientuje na stránkach fakúlt, ktoré navrhujú koncipovať prehľadnejšie a jednoduchšie.

## 4. Podmienky štúdia študentov so špecifickými potrebami

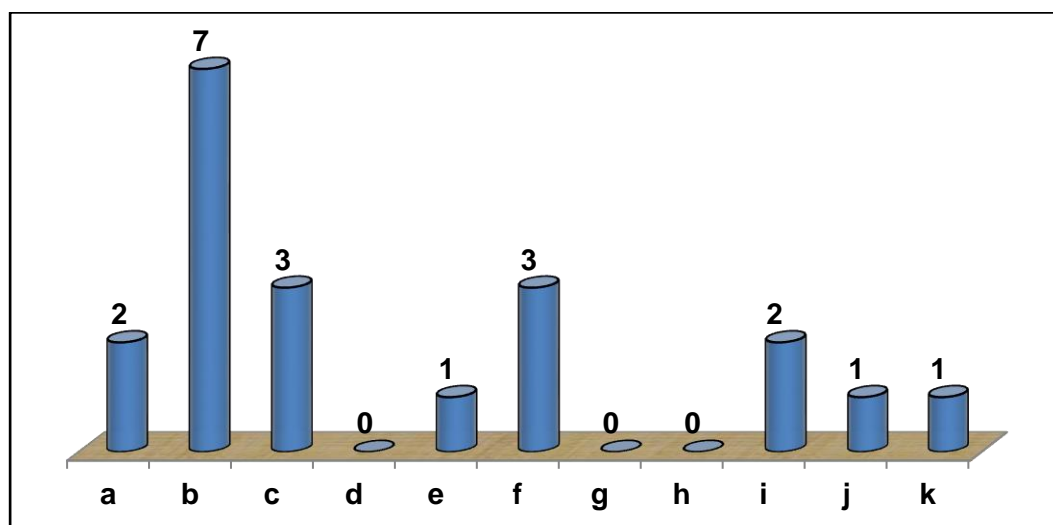
### 4.1. Študenti so zrakovým postihnutím

Do prieskumu sa zapojilo 15 študentov so zrakovým postihnutím, z toho 11 slabozrakých a 4 nevidiaci. Dvaja a viac študentov s týmto druhom zdravotného postihnutia navštevuje FiF, PdF, PriF a FMFI. Ani jeden zo študentov nevyužíva IŠP/IHP, najčastejším dôvodom je názor, že v rámci konkrétneho študijného programu to nebolo potrebné. Sedem študentov je v kontakte s koordinátorom, s ktorým nekomunikujú veľmi intenzívne - zhruba raz v priebehu každého semestra. Podpora je poskytovaná najmä v oblasti komunikácie s vyučujúcimi.

Pobyt v akademickom prostredí si vyžaduje značnú mieru samostatnosti. U nevidiacich/ slabozrakých sú napr. prirodzené presuny medzi súčasťami fakulty/ univerzity i premiestňovanie sa v rámci budov, čo si vyžaduje zvládnutie orientácie v priestore. Najmä na začiatku semestra študenti nacvičujú presuny po nových trasách v rámci tréningov priestorovej orientácie. Na základe odpovedí respondentov sú tieto tréningy realizované s pomocou spolužiakov/ kamarátov - predovšetkým v prípade slabozrakých študentov. Dvaja zo štyroch nevidiacich, u ktorých je potrebný profesionálnejší prístup, využívajú pri tréningoch služby Centra podpory a Únie nevidiacich.

Prístupné informácie v elektronickej forme, či už študijné dokumenty alebo webové sídla fakúlt, sú pre študentov so zrakovým postihnutím kľúčové. Na otázku zisťujúcu prístupnosť fakultných webových stránok deklaruje plnú prístupnosť 11 študentov, z nich dvaja sú nevidiaci študenti PdF a FiF. Pre 4 študentov je webová stránka prístupná čiastočne. Neprístupnosť neuvádza ani jeden účastník prieskumu. Horšia situácia je v prípade Akademického informačného systému AIS2. Plne prístupný je pre 8, čiastočne pre 3 vrátane nevidiaceho študenta FiF a celkom neprístupný pre 4 používateľov, z toho troch nevidiacich. V nedávnom období sme zaznamenali zlepšenie v oblasti prístupnosti AIS2, pravdepodobne na túto pozitívnu zmenu reflektoval nevidiaci študent hodnotiaci systém ako čiastočne prístupný. Ten je však dlhodobo považovaný nevidiacimi za vysoko bariérový. Obmedzenie v prístupe respondenti riešia hlavne s pomocou spolužiakov, kamarátov a osobných asistentov.

Graf č. 4: Možnosť využívania rôznych foriem podpory študentmi so zrakovým postihnutím zo strany vysokej školy/ učiteľov



Legenda ku grafu č. 4:

- a) pomoc pri určení kľúčových častí v študijnej literatúre na začiatku semestra (2)
- b) podklady k prednáškam od učiteľov v prístupnej forme (7)
- c) spracovanie študijnej literatúry do prístupnej formy (3)
- d) individuálne vyučovanie vybraných predmetov (0)
- e) doučovanie vybraných predmetov (1)
- f) individuálny prístup učiteľov (3)
- g) možnosť robiť si zvukové nahrávky z vyučovania (0)
- h) možnosť bezplatného kopírovania (0)
- i) možnosť skenovania textov (2)
- j) možnosť tlačenia textov (1)
- k) iné (1)

Ako vidíme v grafe č. 4, študenti so zrakovým postihnutím využívajú zo strany vysokej školy najviac podporu vo forme prístupných podkladov k prednáškam od vyučujúcich. Traja študenti využívajú spracovanie literatúry do prístupnej formy, v tomto prípade predovšetkým elektronickej. Až šesť rôznych foriem podpory má možnosť využívať nevidiaci študent PdF, ktorý zároveň nie je v kontakte s koordinátorom na fakulte a nevyužíva IŠP/IHP. Tvrdí, že v jeho študijnom programe to nie je potrebné. Možno práve vďaka pestrej podpore zo strany fakulty a ústretovosti učiteľov. Študent je veľmi spokojný so spracovaním literatúry do prístupnej formy. Službu má zabezpečenú viacerými spôsobmi vrátane Centra podpory. Slabozraká študentka PriF, naopak, nemá možnosť využiť žiadnu z foriem podpory, u vyučujúcich sa stretáva s nechotou. Nevyužíva ani IŠP/IHP, ani kontakt s koordinátorom. O týchto možnostiach doteraz nevedela rovnako ako to, na koho sa môže obrátiť. Navrhuje zlepšiť informovanosť o tom, čo fakulta ponúka osobám so špecifickými potrebami, osobný prístup vyučujúcich a zverejnenie materiálov z prednášok. Zdá sa, že slabá informovanosť u tejto študentky z hľadiska možností úprav štúdia má dopad aj na negatívnu skúsenosť pri komunikácii s učiteľmi. Na jej príklade tiež vidíme, že fakultný koordinátor nemá možnosť zachytiť každého študenta so špecifickými potrebami. V tomto smere by pre koordinátora mohla byť nápomocná spolupracujúca skupina študentov, ktorá by koordinátorovi poskytovala tipy na študentov s potenciálnymi problémami.

Študenti odpovedali i na otázku, prečo podporu pri štúdiu nevyužívajú. U štyroch študentov (z PriF, LF, FiF a FTVŠ) je príčinou opäť nedostatok informácií – nevedeli, že na nejaké úpravy majú nárok. Je zaujímavé, že študent športovej fakulty školu o svojom zrakovom postihnutí informoval predložením dokumentu, napriek tomu sa k nemu nedostala informácia o možných úpravách pri štúdiu. Dvaja respondenti o podporu nežiadali a rovnako dvaja o ňu nemajú záujem, lebo chcú študovať v rovnakých podmienkach ako ostatní študenti.

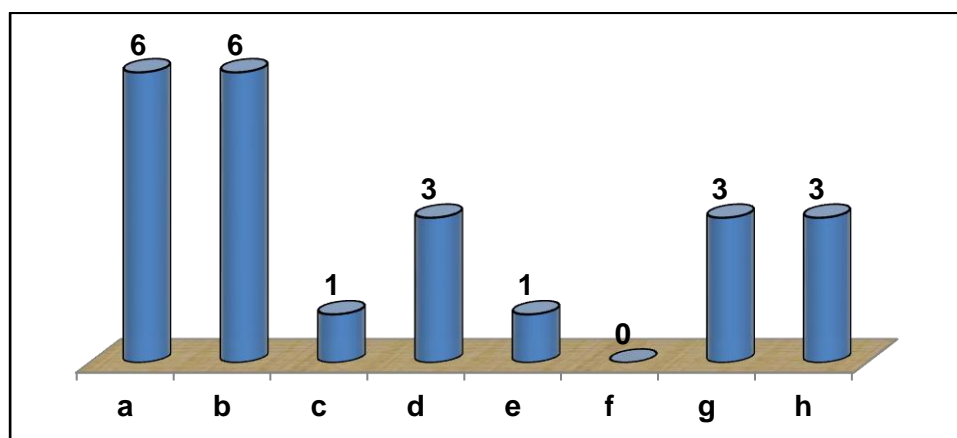
Jednou zo zásadných požiadaviek študentov so zrakovým postihnutím je dostupnosť študijnej literatúry v prístupnej forme. U slabozrakých študentov sú to tlačené materiály s dostatočne kvalitnou tlačou a papierom, materiály so zväčšeným písmom ako aj publikácie, ktoré spĺňajú zásady tzv. jasnej tlače. Ide o metódy sprístupňovania tlačených textových informácií ľuďom so zrakovým postihnutím vhodnými úpravami textu. Dodržiavanie zásad jasnej tlače je však prospešné aj pre širokú verejnosť,

napríklad pre seniorov (univerzity tretieho veku) či ľudí, ktorí potrebujú v texte rýchlo nájsť potrebnú informáciu. Pre nevidiacich študentov je prioritnou formou prístupná digitálna verzia dokumentov. V prípade, že dokument nie je možné získať v tejto verzii, literatúru je potrebné zdigitalizovať z jej tlačenej podoby. Proces digitalizácie zahŕňa vytvorenie obrazov strán, optické rozpoznanie textu, korekcia chýb a úprava konečného formátu. Tento proces je obzvlášť náročný pri textoch z odborov ako matematika či fyzika. S digitálnym textom dokáže už nevidiaci študent pracovať s pomocou asistenčných technológií ako čítač obrazovky a hlasový výstup. Ďalším v súčasnosti menej používaným spôsobom sprístupňovania literatúry je jej prepis do Braillovoho písma alebo načítavanie textov a ich záznam na zvukové nosiče.

V rámci UK sprístupňovanie literatúry pre študentov so zrakovým postihnutím zabezpečuje Centrum podpory. V našom prieskume jeho službu využívajú 3 nevidiaci, všetci z PdF, pokrývajúci všetky tri stupne štúdia. Uvádzajú zároveň vysokú mieru spokojnosti so spôsobom spracovania literatúry. Jeden z týchto študentov využíva všetkých 6 spôsobov spracovania literatúry, na ktoré sme sa pýtali. Patrí medzi ne aj spracovanie literatúry svojpomocne, za pomoci rodiny alebo priateľov. Táto odpoveď sa vyskytla najviac, až sedemkrát. Pre študenta je tento spôsob flexibilný a využiteľný najmä v situáciách, keď je nutné získať prístupný materiál vo veľmi krátkom čase a kvalita spracovania nie je až tak podstatná. V tejto súvislosti je namieste pozitívne hodnotiť prístup učiteľov, ktorí študijné materiály v prístupnej forme zverejňujú automaticky na webovej stránke predmetu, alebo ich študentovi poskytnú individuálne na požiadanie. Tieto prípady sú v prieskume zaznamenané spolu 4, a to na fakultách: PdF, FiF a FMFI. Pri tejto otázke si respondenti vyberali z ponuky možností, pričom označiť ich mohli viaceru naraz. Aspoň jednu možnosť si vybralo 9 respondentov, ktorí sú odkázaní na spracovanie literatúry do prístupnej formy.

To, aké formy úprav využívajú pri skúškach študenti so zrakovým postihnutím, rekapituluje graf č. 5. Opäť sme ponúkli možnosť výberu viacerých odpovedí. Najčastejšie aplikovanými úpravami u respondentov sú predĺženie času pri písomnej skúške a zadanie na písomnú skúšku v prístupnej forme, obe úpravy zaznamenali po šesť odpovedí. Predovšetkým štyria nevidiaci študenti PdF a FiF využívajú možnosť nahradenia písomnej skúšky ústnou a robenie písomnej skúšky na počítači. Slabozraké študentky FiF a PriF nevyužívajú žiadnu formu úprav pri skúškach. Z nich študentka filozofie je v kontakte s koordinátorom, ktorého hodnotí so spokojnosťou.

Graf č. 5: Formy úprav pri skúškach, ktoré využívajú študenti so zrakovým postihnutím



Legenda ku grafu č. 5:

- a) predĺženie času pri písomnej skúške (6)

- b) zadanie na písomnú skúšku v prístupnej/ upravenej forme (6)
- c) kombináciu písomnej a ústnej skúšky (1)
- d) nahradenie písomnej skúšky ústnou (3)
- e) skúška v samostatnej miestnosti (1)
- f) pomoc asistenta pri písomnej skúške (0)
- g) možnosť robiť písomnú skúšku na počítači (3)
- h) možnosť používať kompenzačné pomôcky pri skúške (3)

#### 4.2. Študenti so sluchovým postihnutím

Do prieskumu sa zapojili 4 študenti so sluchovým postihnutím (PdF a PriF) – traja z nich sú nedoslýchaví a jeden nepočujúci. Najbežnejšou kompenzačnou pomôckou pre nich sú načúvacie aparáty. Dvaja nedoslýchaví študenti majú zábrany žiadať o podporu, nástroj ako IŠP/IHP považujú vo svojom prípade za nie potrebný. Jeden z nich školu o svojom zdravotnom postihnutí ani neinformoval. IŠP/IHP využíva nedoslýchavý študent PriF, čo mu umožňuje absolvovať skúšky prispôbené jeho špecifickým potrebám. Nepočujúci študent PdF nevedel o možnosti požiadať o IŠP/IHP. Je v osobnom kontakte s fakultným koordinátorom, no menej ako raz za semester, aktívne ho o podporu nežiada.

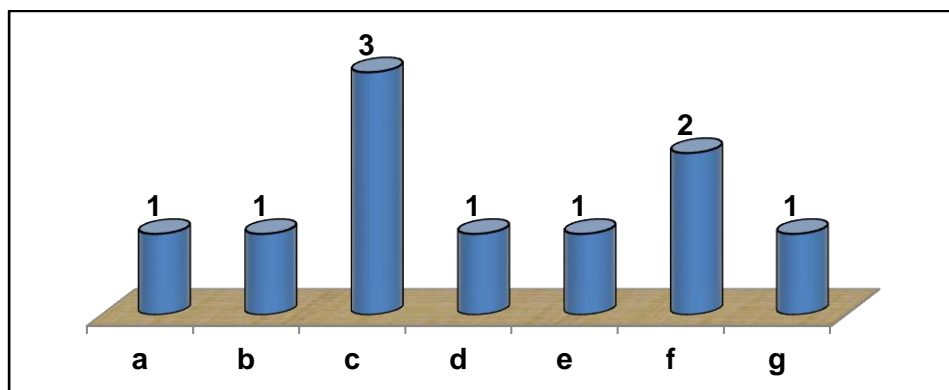
Centrum podpory zabezpečuje tomuto študentovi artikulačné tlmočenie na každej prednáške, na ktorej je to pre neho potrebné. S touto podpornou službou je študent veľmi spokojný. Nedoslýchaví študenti tlmočníka k dispozícii nemajú. Jeho zabezpečenie pre odborný preklad je pomerne náročná úloha. Nedoslýchavý študent PriF využíva na vyučovaní osobnú indukčnú slučku. Kompenzačné pomôcky si môže zapožičať v Centre podpory. Túto službu využívajú aj ďalší študenti so sluchovým postihnutím okrem jedného respondenta z PdF, ktorý takúto možnosť nemá, alebo o nej nevie. Iné osobné technické pomôcky, napr. bezdrôtové komunikačné systémy, používa jeden nedoslýchavý respondent. Študenti so sluchovým postihnutím by uvítali vybavenie prednáškových miestností AV technikou – mikrofón, reproduktor/slúchadlo, dataprojektor a notebook.

Službu zapisovateľa poznámok nemá k dispozícii/nežiada o ňu ani jeden študent so sluchovým postihnutím. Dôvodom je fakt, že finančný príspevok na osobnú asistenciu (systém spadajúci pod zákon o kompenzáciách ťažkého zdravotného postihnutia) nepokrýva v dostatočnej miere náklady so službou spojené. Dvaja nedoslýchaví študenti necítia potrebu tejto služby, poznámky si dokážu zaznamenať sami. Študent, ktorý toho nie je schopný, získava poznámky na kamarátskej báze od spolužiakov a kopíruje si ich.

Aké formy podpory zo strany vysokej školy/učiteľov majú možnosť pri štúdiu využiť nepočujúci a nedoslýchaví študenti, zobrazuje graf č. 6. Respondenti mohli označiť viac možností z ponuky. Dôvody, pre ktoré podpora využívaná nie je, sú dva:

- študent sa o ňu neuchádzal, a/alebo
- študent požiadal, no učiteľ odmietol vyhovieť.

Graf č. 6: Formy podpory, ktoré pri štúdiu využívajú študenti so sluchovým postihnutím



Legenda ku grafu č. 6:

- pomoc pri zabezpečovaní študijnej literatúry
- pomoc pri určení kľúčových častí v študijnej literatúre na začiatku semestra
- poskytovanie podkladov z prednášok
- poskytovanie dodatočných konzultácií
- individuálny prístup
- umožnenie vytvárania zvukového alebo obrazového záznamu z vyučovania
- individuálny harmonogram plnenia študijných povinností po dohode s učiteľom (zmena termínov odovzdávania prác, projektov, prezentácií... v porovnaní s bežnými študentmi)

Úpravy, ktoré sú aplikované pri skúškach študentov so sluchovým postihnutím, sú nasledujúce: predĺženie času písomnej skúšky, prispôbená forma písomnej skúšky, kombinácia písomnej a ústnej skúšky, nahradenie ústnej skúšky písomnou a možnosť používať kompenzačné pomôcky (načúvacie alebo komunikačné systémy).

### 4.3. Študenti s telesným postihnutím

Účastníkmi prieskumu sú študenti s rôznym druhom telesného postihnutia. Dotazník ponúkal možnosť začleniť sa do jednej z troch skupín telesného postihnutia: telesné postihnutie (14 respondentov), telesné postihnutie dolných končatín (8) a telesné postihnutie horných končatín (0). V rámci skupiny kombinované špecifické potreby sme zaregistrovali ďalšie dve osoby s telesným postihnutím dolných, resp. horných končatín. Spolu sa teda v prieskume zúčastnilo 24 študentov s nejakou formou telesného postihnutia, čo predstavuje druhú najpočetnejšiu skupinu po študentoch s chronickým ochorením.

Najčastejším typom bariér, s ktorým sa študenti s telesným postihnutím stretávajú, sú bariéry architektonické. Zväčša sú spôsobené zlou prístupnosťou starších budov, pri ktorých projektovaní sa vôbec nemyslelo na to, že sa v ich priestoroch budú pohybovať napr. ľudia na invalidnom vozíku. Debarierizačné opatrenia sú tu často nákladné, no niekedy aj jednoduchá úprava predstavuje významné zlepšenie situácie. Aj v dnešnej dobe sa však stretávame so zadávateľmi projektov, ktorí ani pri súčasnej výstavbe nemyslia na prístupnosť fyzického prostredia. Keďže tá je dnes už súčasťou mnohých dohôd a záväzných noriem, nesprávny postup na začiatku projektu si vyžaduje dodatočné úpravy spojené so zvýšenými nákladmi. Tie by mohli byť ušetrené, ak by sa

pri plánovaní výstavby či rekonštrukcie pamätalo na potreby a záväzky v oblasti architektonickej prístupnosti budov a ich okolia.

Ako vnímali študenti s telesným postihnutím fyzickú prístupnosť svojej fakulty pred začiatkom štúdia? Pre FiF, PraF, FSEV a PriF (prístupnú elektrickým vozíkom) sa uchádzači pri výbere školy rozhodli aj na základe dobrej fyzickej prístupnosti ich budov. O čiastočnej bezbariérovosti boli informovaní budúci študenti FM a PriF. Neprístupnosť prostredia evidovali predovšetkým študenti uchádzajúci sa o štúdium na PdF. Traja študenti s telesným postihnutím dolných končatín nemali pred nástupom na štúdium informácie o stupni bariérovosti zvolenej fakulty, ich výber najviac ovplyvnil osobný záujem o študijný program.

V nasledujúcej časti je prehľad architektonickej a inej prístupnosti jednotlivých fakúlt a internátov Univerzity Komenského pre osoby s telesným postihnutím na základe toho, čo uvádzajú respondenti. Súčasti UK, z ktorých nebola zaznamenaná spätná väzba na fyzickú prístupnosť, v prehľade chýbajú.

### Filozofická fakulta UK

Vzdelávanie sa na FiF realizuje v 3 budovách – na Gondovej ul. 2, na Šafárikovom nám. 6 (Stará budova, prepojená s Novou budovou/ prístavba) a na Štúrovej ul. 9. Z FiF sa do prieskumu zapojilo 6 respondentov s telesným postihnutím, ktorí uvádzajú, že v budove školy majú k dispozícii: bezbariérový vstup do budovy, rampu, bezbariérový prístupný výťah, bezbariérové toalety, bezbariérovo vchod do niektorých učební, v ktorých prebieha vyučovanie daného študenta, bezbariérový vstup do všetkých učební, v ktorých prebieha vyučovanie daného študenta, bezbariérový prístup do knižnice, študovní.

Nie všetci študenti sa zhodli na tomto zozname, čo možno pripísať jednak subjektívnym potrebám, jednak podmienkam v budove, v ktorej majú ťažisko vyučovania. Naopak študenti k dispozícii nemajú: bezbariérový prístup do stravovacích zariadení, bezbariérový prístup do počítačových miestností, prístupnú miestnosť na odpočinok počas dlhých prestávok. O odstránenie nejakej z bariér žiadala len jedna študentka s telesným postihnutím dolných končatín. Na začiatku štúdia jej robilo problém časté kazenie sa výťahu, preto musela chodiť po schodoch. Na problém upozornila koordinátora pre študentov so ZP. Výťah čoskoro opravili a odvtedy pokazený nebol, problémom však sú rýchlo sa zatvárajúce dvere výťahu.

Na prepravu do školy využívajú 3 respondenti MHD, zvyšní 3 vlastné auto. Pri škole je možnosť parkovať na mieste vyhradenom pre invalidov, využíva ju jeden študent. V situácii s parkovaním vidia študenti priestor na zlepšenie.

Z FiF dvaja respondenti používajú invalidný vozík. Ich hodnotenie bezbariérových toaliet, nachádzajúcich sa v budovách školy, sa rozchádza. Podľa jedného respondenta toalety zodpovedajú kritériám prístupnosti, podľa druhého nezodpovedajú (ako problémové bolo označené WC v budove na Šafárikovom námestí). Aj tu platí, že názor môže byť podmienený subjektívne (v závislosti od druhu a stupňa zdravotného postihnutia, charakteru potrieb, stupňa náročnosti, dostupnosti asistencie, a pod.). V každom prípade treba zdôrazniť, že **ak by všetky toalety, ktoré sa v rámci budov FiF deklarujú ako bezbariérové** (Gondova ul. 4. poschodie, Šafárikovo nám. prízemie, Nová budova 5. poschodie), **spĺňali požiadavky stavebnej vyhlášky** čo sa týka

lokalizácie, vnútorného usporiadania a rozmerov<sup>5</sup>, a **boli pre používateľov prístupné bez potreby prekonania ďalších prekážok** (presun uskladnených vecí, zabezpečenie kľúča, ...), hodnotenie stavu ich prístupnosti by sa nerozchádzalo, ich prístupnosť by bola univerzálna.

Všetky pripomienky študentov aj s ich lokalizáciou uvádzame v tabuľke č. 3 na konci časti venovanej študentom s telesným postihnutím. Názor dvoch študentov FiF sa ďalej nezhoduje ani v otázke bezpečnosti existujúcich rámp. Obmedzujúce nerovnosti terénu sa podľa nich v budovách fakulty nenachádzajú. Dvere v miestnostiach sú dostatočne široké a dá sa s nimi jednoducho manipulovať. Respondenti využívajú na presuny tie isté chodby/ vchody ako iní študenti a v učebniach používajú rovnaké stoly ako ostatní, hoci jeden by potreboval vyhradiť špeciálny stôl. V areáli fakulty nie je pre vozíčkarov prístupné ani jedno stravovacie zariadenie.

Pre všetkých štyroch študentov s telesným postihnutím – chodiacich sú vzdialenosti v budovách pri presune v rámci vyučovania zvládnuteľné, podpora inštalovaných zábradlí je dostatočná. Niektorí zo študentov identifikovali nerovnosti, ktoré im významne obmedzujú pohyb napr. v psychologickej knižnici a bufete. V odpovediach na otázku, či sú na chodbách umiestnené oddychové lavičky/ stoličky, sa študenti nezhodli, pravdepodobne navštevujú odlišné trakty budov vybavené rôzne.

Formy podpory pri štúdiu zo strany vysokej školy sú rôzne v závislosti od jednotlivých študentov. Na základe reakcií môžeme konštatovať, že škola/ učitelia okrem poskytovania podkladov k prednáškam a individuálneho vyučovania predmetov poskytujú všetky formy podpory uvedené v dotazníku (Príloha 1, otázka č. 48). Medzi častejšie využívané spôsoby podpory štúdia patria dodatočné konzultácie a individuálny prístup učiteľov, možnosť skenovania a tlačenia textov. Jeden študent nevedel o tom, že má na podporu nárok, väčšina študentov však o podporu jednoducho nepožiadala, alebo chce študovať v rovnakých podmienkach ako bežní študenti. Zo 6 respondentov ba jeden využíva úpravy pri skúškach – predĺženie času, kombináciu alebo nahradenie formy skúšky, osobitnú miestnosť a pomoc asistenta.

### Prírodovedecká fakulta UK

Päť respondentov s telesným postihnutím študuje na PríF, kde môžu využívať všetky typy bezbariérových úprav, na ktoré sa pýtame v dotazníku (Príloha 1, otázka č. 43). Jeden študent má k dispozícii bezbariérový vstup do niektorých učební, v ktorých prebieha jeho vyučovanie, traja majú takýto prístup do všetkých navštevovaných učební, jeden študent nevyžaduje žiadne úpravy. Dvaja študenti žiadali odstránenie bariéry pri vstupe do budovy, resp. knižnice. Obrátili sa na študijné oddelenie alebo priamo na oddelenie prevádzky. Obe žiadosti boli vybavené s ochotou a promptne. Štyria študenti vďaka krátkej vzdialenosti nepoužívajú na prepravu do školy dopravné prostriedky, jeden využíva vlastné auto, pre ktoré má k dispozícii parkovacie miesto vyhradené pre invalidov.

V budove fakulty sa nachádza adaptované WC zodpovedajúce podľa študentov kritériám prístupnosti. K dispozícii sú tiež výťahy, ktoré sú staršie a neraz sa pokazia, no oddelenie prevádzky reaguje na takéto situácie pohotovo. V interiéri fakulty a jej blízkom okolí sa vyskytujú pre pohyb ohrozujúce povrchy – šmýkajúca sa rampa bez bočných bezpečnostných zábran, kopcovitý terén s výmoľmi v okolí areálu fakulty

---

<sup>5</sup> Vyhláška č. 532/ 2002, ktorou sa ustanovujú podrobnosti o všeobecných technických požiadavkách na výstavbu a o všeobecných technických požiadavkách na stavby užívané osobami s obmedzenou schopnosťou pohybu a orientácie (stavebná vyhláška), štvrtá časť a príloha



nebezpečný najmä v zime, pre strmosť niektorých rámp je nutnosťou používať elektrický vozík. Dvere sú dostatočne široké, niekde však nastáva problém s ich manipuláciou v závislosti od silovej zdatnosti, je nutná asistencia. Ideálnym riešením sú dvere na fotobunku. Študenti na presuny po budove využívajú aj špeciálne koridory/ vchody neprístupné ostatným spolužiakom. Viacero študentov používa štandardné stoly v prednáškových miestnostiach, ktorým sa dokážu prispôsobiť. V mnohých učebniach sú však stoly namontované napevno a usporiadané stupňovito, kedy je nemožné umiestniť za stôl vozík. V areáli fakulty je pre vozíčkarov prístupné stravovacie zariadenie, ako i prístupné WC.

Pre študentov s telesným postihnutím – chodiacich (do prieskumu sa zapojil jeden študent) je prostredie fakulty vzhľadom na ich potreby vyhovujúce. Vzdialenosti v budovách v rámci presunov sú zvládnuteľné, podpora zábradlí je dostatočná, nerovnosti v interiéri významne obmedzujúce pohyb sa nevyskytujú, na chodbách sa nachádzajú oddychové lavičky a stoličky.

Z 5 študentov využívajú nejakú formu podpory pri štúdiu zo strany školy len dvaja. Ide najmä o pomoc so študijnou literatúrou, poskytovanie podkladov k prednáškam a individuálny prístup učiteľov, individuálne vyučovanie niektorých predmetov a individuálny študijný plán. Ostatní študenti o možnosti podpory nevedeli, resp. chcú študovať v podmienkach rovnakých, aké majú bežní študenti. Úpravy pri skúškach využíva iba jeden študent – alternatívna forma skúšky, pomoc asistenta, počítač a kompenzačné pomôcky pri skúške.

#### Pedagogická fakulta UK

Stupeň prístupnosti v budovách PdF je v hodnoteniach študentov dosť rozdielny v závislosti od toho, na ktorý priestor zamerali svoju pozornosť. Zaznamenali sme študenta, ktorý nevie o žiadnych úpravách, iný študent využíva hneď niekoľko úprav: bezbariérový vstup do budovy, rampu, bezbariérový vstup do niektorých učební, do miestností s počítačmi, na odpočinok. Jeden študent žiadal o inštalovanie schodolezu. Na koho sa obrátil a ako bola jeho žiadosť vybavená, neuviedol. Na prepravu do školy študenti používajú vlastné auto (parkujú na verejnom parkovisku bez úhrady), MHD a prepravnú službu s finančnou podporou podporného centra.

V budove školy nie sú adaptované WC (v bežných toaletách sú úzke zárubne, chýbajú oporné prvky), ani prístupné výtahy a nachádza sa tu veľa schodov, ktoré sú pri pohybe významne obmedzujúce. Dvere sú prevažne dostatočne široké a dobre manipulovateľné, na presuny nie sú k dispozícii špeciálne koridory/ vchody. Stoly v prednáškových miestnostiach majú študenti vyhradené, alebo sa vedľa prispôsobiť štandardným stolom, vo všetkých učebniach chýbajú špeciálne stoličky pre študentov s telesným postihnutím. Prístupné stravovacie zariadenie sa v budovách fakulty nenachádza, resp. nie je prístupné všetkým študentom.

Pre chodiacich študentov s telesným postihnutím sú vzdialenosti v rámci presunov na vyučovanie zvládnuteľné, podpora existujúcich zábradlí je dostatočná, nerovnosti významne obmedzujúce pohyb sa v budovách školy nevyskytujú, na chodbách sú umiestnené oddychové lavičky/ stoličky.

Študijnú podporu zo strany školy využívajú dvaja študenti, dvaja o ňu nepožiadali. Podpora je realizovaná v týchto formách: poskytovanie podkladov k prednáškam, individuálny študijný plán, možnosť skenovania textov a robenia zvukových nahrávok, dodatočné konzultácie. Jeden študent využíva aj úpravy pri skúškach, a to predĺženie času, alternatívna forma skúšky a pomoc asistenta.

### Fakulta managementu UK

Z tejto fakulty sa do prieskumu zapojil jeden študent s telesným postihnutím – používateľ invalidného vozíka. V budove fakulty sa nachádza: bezbariérový výťah, vchod do niektorých učební a stravovacieho zariadenia je prístupný. Na prepravu používa vlastné auto, parkuje na verejnom parkovisku bez úhrady. V budove školy nie je adaptované WC, nachádza sa tu prístupný výťah. Ohrozujúce nerovnosti terénu nie sú prítomné. Rampy/ nájzdové plošiny sú bezpečné. Dvere miestností, ktoré študent často navštevuje, majú dostatočnú šírku a jednoduchú manipuláciu. Problém s úzkymi zárubňami sa vyskytuje len v prípade toaliet. Presuny po budovách absolvuje študent po rovnakých chodbách ako ostatní. V prednáškových miestnostiach je možnosť usadiť sa v prvom rade, kvôli sklápacím laviciam však má problém ustaviť invalidný vozík tak, aby mohol bez problémov sledovať dianie v prednej časti učebne (tabuľa, premietacie plátno, ...). Areál fakulty zahŕňa pre vozíčkarov prístupné stravovacie zariadenie, v ktorého blízkosti sa však nenachádza prístupné WC.

Študent oceňuje ústretovosť učiteľov, ktorí mu umožňujú vykonávať skúšky v individuálnom termíne a nahradiť písomnú formu ústnou.

### Fakulta sociálnych a ekonomických vied UK

Dvaja respondenti s telesným postihnutím, obaja chodiaci, navštevujú FSEV, kde sa v súčasnosti nachádza bezbariérový vstup do budovy. Preprava do školy je zabezpečovaná MHD a vlastným autom, ktoré sa dá zaparkovať pri škole na mieste vyhradenom pre invalidov. Vzdialenosti v rámci presunov na vyučovanie sú pre študentov zvládnuteľné, podpora existujúcich zábradlí je dostatočná, na chodbách sú umiestnené oddychové lavičky, stoličky. Nerovnosti, napr. schody, významne obmedzujúce pohyb, sa v budove školy vyskytujú, no študenti môžu využívať výťah pôvodne určený iba pre zamestnancov.

Podľa vyjadrenia jedného študenta z hľadiska podpory pri štúdiu mu fakulta prisľúbila individuálny študijný plán, ktorý však nebol dodržaný. Druhý študent sa o podporu neuchádzal. Úpravy pri skúškach študenti neuvádzajú.

### Právnická fakulta UK

V prieskume evidujeme štyroch študentov fakulty, z toho dvoch používateľov invalidného vozíka a dvoch chodiacich. Z ponúknutého zoznamu úprav (dotazník v Prílohe 1, otázka 43) sa v budove fakulty nenachádza: rampa na aktuálnych miestach, bezbariérový vstup do všetkých učební, v ktorých prebieha vyučovanie, a prístup do stravovacích zariadení. Prístup do budovy je dobre vyriešený cez zadný vchod. Študenti o odstránenie bariér doposiaľ nežiadali aj z dôvodu, že si uvedomujú náročnosť úprav v staršej budove. Na prepravu do školy využívajú MHD, taxi službu i vlastné auto, pre ktoré je pri škole vyhradené parkovacie miesto pre invalidov. Komplikáciou je, že na možnosť používať vyhradené parkovacie stojisko pri bezbariérovom vstupe je potrebné vybaviť si špeciálne povolenie.

Budova školy je vybavená adaptovanými WC zodpovedajúcimi čiastočne kritériám prístupnosti a taktiež prístupným výťahom, nevyskytujú sa nerovnosti terénu obmedzujúce pohyb. Inštalované rampy/ nájzdové plošiny sú čiastočne bezpečné, dvere miestností majú dostatočnú šírku a dá sa s nimi jednoducho manipulovať. V prednáškových miestnostiach si študenti dokážu nájsť pre nich vyhovujúce miesto v bočnej časti učebne, do zvyšnej časti prístup obmedzujú sklápacie sedadlá, bola by

potrebná jednoduchá úprava sedenia v aule. Študenti sa nezhodli v otázke prístupnosti stravovacieho zariadenia, jeden bufet by mal byť prístupný.

Vzdialenosti v rámci presunov na vyučovanie sú pre chodiacich študentov s telesným postihnutím – pre niektorých zvládnuteľné, pre iných nie. Inštalované zábradlia poskytujú dobrú podporu, niekde však zábradlia chýbajú. Nerovnosti sťažujúce pohyb sa v budovách nenachádzajú a na chodbách sú umiestnené oddychové lavičky/stoličky.

Podporu pri štúdiu zo strany školy využíva jeden študent, ide o pomoc pri zabezpečovaní literatúry, možnosť skenovania a tlačenia textov. Ďalší študenti podporu nevyužívajú z dôvodu, že o nej nevedeli, nepotrebujú ju, alebo o ňu nemajú záujem. Úpravy pri skúškach nevyužíva ani jeden študent.

### Farmaceutická fakulta UK

Na fakulte študuje jeden študent s telesným postihnutím - chodiaci, ktorý sa zapojil do prieskumu. V rámci úprav eviduje na fakulte iba bezbariérový vstup do budovy. Na prepravu do školy využíva prostriedky MHD. Vzďialenosti v budove fakulty v rámci presunov sú pre študenta zvládnuteľné, taktiež podpora existujúcich zábradlí je vyhovujúca. V budove sa nachádzajú nerovnosti významne obmedzujúce pohyb, v priestoroch chodieb sú rozmiestnené oddychové lavičky a stoličky.

Vyučujúci podporujú študenta formou poskytovania podkladov k prednáškam. Úpravy pri skúškach nevyužíva študent žiadne.

### Evanjelická bohoslovecká fakulta UK

Z tejto fakulty sa do prieskumu zapojil jeden študent s telesným postihnutím v kombinácii s ďalšími špecifickými potrebami. V budove sa nachádzajú bezbariérové prístupy, nie sú však vybavené protišmykovou vrstvou, čo významne sťažuje chôdzu. Dvere pred bezbariérovým vstupom do budovy sú uzamknuté. Pri preprave do školy/ na internát by študent potreboval pomoc asistenta, ktorý mu nebol schválený Úradom práce, sociálnych vecí a rodiny. Na WC chýbajú madlá, v sprche sa taktiež nenachádza oporný bod, šmýka sa v nej. V budove je prístupný minimálne jeden výťah. Nachádzajú sa tu klesajúce plochy a schody, ktoré nie sú zabezpečené proti šmyku. Dvere v miestnostiach sa ťažko otvárajú. Na presuny v rámci fakulty sú k dispozícii len štandardné chodby a vchody. Pri výbere miesta v učebniach sa nedajú vždy skombinovať všetky preferencie. V areáli školy sa nachádza stravovacie zariadenie prístupné pre vozíčkarov, nemá však dôležitý protišmykový prístup. Vzďialenosti na fakulte v rámci presunov sú zvládnuteľné, podpora existujúcich zábradlí je dostatočná, na chodbách sú umiestnené lavičky pre oddych. V budove sa nachádzajú nerovnosti/schody významne obmedzujúce pohyb.

Z hľadiska podpory pri štúdiu uplatňujú vyučujúci voči študentovi individuálny prístup. Na niektoré formy podpory podľa informácií od študenta nemá fakulta prostriedky, iné závisia na ústretovosti toho-ktorého vyučujúceho a uplatňujú sa rôzne. Pri jazykových skúškach by študent privítal možnosť rozdelenia skúšky na viac dní.

### Študentské domovy

Prieskumom sme sa snažili monitorovať aj niektoré špecifické oblasti týkajúce sa pobytu študentov s telesným postihnutím na internátoch. Patrí medzi ne používanie motorového vozidla a možnosti parkovania pri internáte, vhodná úprava ubytovacích priestorov s ohľadom na špecifické potreby, ubytovanie asistenta študenta v jeho blízkosti. Motorové vozidlo používa 6 študentov, z toho dvaja využívajú verejné

parkovisko bez úhrady, traja vyhradené parkovacie miesta pre invalidov a jeden má vyhradené osobné parkovacie miesto. Priestory izby vyhovujú špecifickým potrebám 11-tich študentov, štyrom nevyhovujú. Študenti upozorňujú na to, že v izbe nemajú dostatok priestoru na cvičenie a rehabilitáciu, ktorá je pri ich telesnom postihnutí dôležitá. Pohyb im komplikujú schody vedúce k izbe. V niektorých prípadoch sú nevyhovujúce tiež hygienické podmienky a slabšie vybavenie izby napr. iba jeden pracovný stôl pre tri osoby. Študenti majú dostatočný priestor pre jeden až dva invalidné vozíky. Vhodný priestor pre vozík neposkytuje internátna izba EBF. Blízkosť ubytovania svojho asistenta oceňuje šesť študentov, piati takúto možnosť nemajú napriek tomu, že sú na asistentské služby odkázaní.

Tabuľka č. 3: Pripomienky a podnety študentov s telesným postihnutím k architektonickým bariéram jednotlivých fakúlt a internátov s ich lokalizáciou

Študent fakulty	Lokalizácia	Pripomienka
Filozofická fakulta	Šafárikovo námestie	WC je v zlom stave, upratovačky ho využívajú ako sklad, nedá sa v ňom pohybovať
	Nová budova	nájzdová rampa má klzké kachličky
	Učebne: G127, N416, N424, S2	lavice sú napevno, som nútená si presadnúť a byť podopretá vozíkom, zlepšiť prístup G127
	Gondova 2	vchod do budovy i bufet neprístupný – schody
	Šafárikovo námestie	jedáleň aj bufet sú neprístupné
	Gondova 2, prízemie	pri jedálni nie je prístupné WC
	Právnická fakulta, prízemie	pred kníhkupectvom chýba oporné zábradlie
	Psychologická knižnica a bufet	nerovnosti napr. schody, ktoré významne obmedzujú pohyb
Prírodovedecká fakulta	Nadchod Botanická záhrada	v zlom stave s výmoľmi, nebezpečný na presun najmä v zimnom období
	dočasný vchod na fakultu v pavilóne G	ťažká manipulácia s dverami, nevyhnutná asistencia pri ich otváraní
Pedagogická fakulta	Šoltésovej 4	v budove sa nenachádza adaptované WC
	Šoltésovej 4	v budove nie je žiaden výťah, schody sú obmedzujúce pre pohyb
	Šoltésovej 4	chýbajú rampy/ nájzdové plošiny
	Šoltésovej 4	dvere do študovne nie sú dostatočne široké/ nedá sa s nimi jednoducho manipulovať
	Šoltésovej 4	v budove sa nenachádza prístupné stravovacie zariadenie pre vozíčkarov

Fakulta managementu	Ul. Odbojárov	chýba adaptované WC, súčasné WC má úzke dvere a chýba oporný prvok pri toailete
	Ul. Odbojárov, jedáleň	chýba adaptované WC pri jedálni
	Ul. Odbojárov	vysoké prahy do niektorých učební (napr. LVT)
	Ul. Odbojárov	bezbariérový vstup z dvora je počas víkendového vyučovania uzavretý, problém pre externistov
Právnická fakulta	Šafárikovo námestie	neprístupnosť bufetu a knižkupectva Heureka pre vozíčkarov
	Šafárikovo námestie, stará budova	bolo by vhodné doplniť zábradlia v rámci schodov pri výťahu – na každom poschodí
Evanjelická bohoslovecká fakulta	Budova fakulty	Na nájazdových plošinách chýbajú protišmykové vrstvy
	Budova fakulty	dvere pred bezbariérovým vstupom sú zamknuté
	Budova fakulty	na WC a v sprche chýbajú oporné prvky
	aula	klesajúca plocha/ schody, nie sú protišmykové
	pri jedálni	chýba protišmykový prístup
	internát	málo priestoru pre zaparkovanie a pohyb s invalidným vozíkom, vyššie náklady na ubytovanie
VI Družba	Nadchod Botanická záhrada	v zlom stave s výmoľmi, nebezpečný na presun najmä v zimnom období
	bufet Družba	ťažká manipulácia s dverami, nevyhnutná asistencia pri ich otváraní
VM Ľ. Štúra - Mlyny UK	exteriér	Zlé chodníky, nebezpečný presun
	VM Mlyny	obe jedálne sú pre vozíčkarov ťažko prístupné

#### 4.4. Študenti s chronickým ochorením

Do tejto skupiny patria študenti, ktorých obmedzenia nie sú na prvý pohľad viditeľné, no v ich dôsledku klesá schopnosť študentov sústrediť sa na učenie. Niektoré ochorenia nemajú na proces vzdelávania priamy vplyv, iné si primerané úpravy vyžadujú. Patrí sem napr. epilepsia, cystická fibróza, astma, srdcovo-cievne ochorenia, diabetes či alergické ochorenia. Do nášho prieskumu sa zapojilo 29 študentov s chronickým ochorením. Ďalší dvaja spadajú do skupiny kombinované špecifické potreby, z ktorých aspoň jedna vyplýva z chronického ochorenia. Veľkú skupinu študentov, ktorých zaradujeme medzi osoby s chronickým ochorením, predstavujú respondenti majúci

obmedzenie v stravovaní. V tejto oblasti sa za posledné obdobie dosiahol na Univerzite Komenského pokrok a do jedálnych lístkov boli zaradené aj jedlá vhodné pre študentov s diétnym stravovaním. Súčasný stav niektorých stravovacích zariadení však nedokáže dostatočne uspokojiť požiadavky týchto študentov, ktorých počet sa v posledných rokoch vo všeobecnosti zvyšuje. Ich hodnotenie úrovne poskytovaných stravovacích i ďalších služieb je i v časti *Úroveň spokojnosti a podnety na zlepšenie*.

Individuálny prístup učiteľov, individuálny harmonogram plnenia študijných povinností a kopírovanie študijných textov – to sú formy podpory zo strany vysokej školy/ učiteľov, z ktorých každá je využívaná práve jedným študentom z PdF, FM a PriF. Sedem študentov odpovedalo, že nevyužíva žiadnu z týchto foriem, ostatní neodpovedali. Na otázku o dôvode nevyužívania služieb reagovala prevažná väčšina respondentov. Ich najčastejšie odpovede zároveň vystihujú povahu tejto skupiny: charakter ochorenia si úpravy nevyžaduje (15 respondentov), alebo nevedeli, že majú na nejaké úpravy vôbec nárok (10 respondentov). Úpravy pri skúškach uvádza jediný študent z FM - má možnosť robiť skúšku zo 100% hodnotenia bez započítania bodov z cvičení, ak sa ich počas semestra nemohol zúčastniť. Individuálne formy (termíny) skúšky v samostatnej miestnosti by rád využíval jeden študent s kombinovanými špecifickými potrebami. Viacerí respondenti poznamenali, že v ich prípade úpravy nie sú potrebné. Väčšia časť skupiny študentov s chronickým ochorením na otázku nereagovala, zrejme ju vo svojom prípade považovala za irelevantnú. Charakter chronického ochorenia si neraz vyžaduje pokojnú miestnosť, kde je možné si odpočinúť, aplikovať lieky a pod. Takúto miestnosť môže pre svoje potreby využívať 6 študentov, 19 ju k dispozícii nemá.

#### **4.5. Študenti so zdravotným oslabením**

Táto skupina študentov je v prieskume zastúpená ôsmimi študentmi. Z toho podporu pri štúdiu zo strany vysokej školy využívajú dvaja študenti z FM a FiF, konkrétne ide o individuálny prístup učiteľov, individuálny harmonogram plnenia študijných povinností a kopírovanie študijných textov. Dvaja študenti (PriF, PraF) nevedeli, že majú na nejakú podporu nárok, IŠP a kontakt s koordinátorom však nepovažujú vo svojom prípade za potrebné riešenie. Ďalší dvaja študenti nepovažujú podporu v štúdiu za potrebnú, resp. chcú pracovať v rovnakých podmienkach s ostatnými. Dvaja študenti FiF využívajú úpravy pri skúškach, a to najmä predĺženie času pri písomnej skúške, ale tiež vykonanie skúšky v samostatnej miestnosti kombinovanou formou. Ani jeden zo skupiny študentov nemá možnosť využiť miestnosť na odpočinok či aplikáciu liekov (explicitne sa tak vyjadrili respondenti z PriF, PraF, FiF a FM).

#### **4.6. Študenti so psychickým ochorením**

Evidujeme dvoch študentov so psychickým ochorením zapojených do dotazníkového prieskumu z FiF a LF. Obaja o svojom ochorení školu informovali. Študent FiF využíva IŠP a komunikuje s koordinátorom, na LF možnosť IŠP neexistuje a študent nemá informácie, že by sa mohol v rámci fakulty obrátiť na koordinátora a požiadať o podporu v štúdiu. Zo strany FiF a jej učiteľov využíva respondent tieto formy podpory: individuálny prístup učiteľov, IŠP, kopírovanie i tlač študijných materiálov; a nasledujúce úpravy pri skúškach: predĺženie času pri písomnej skúške, nahradenie jednej formy skúšky inou. Na FiF sa vyhovujúca miestnosť pre odpočinok a aplikáciu liekov podľa slov nášho respondenta nenachádza.

#### **4.7. Študenti s poruchami učenia**

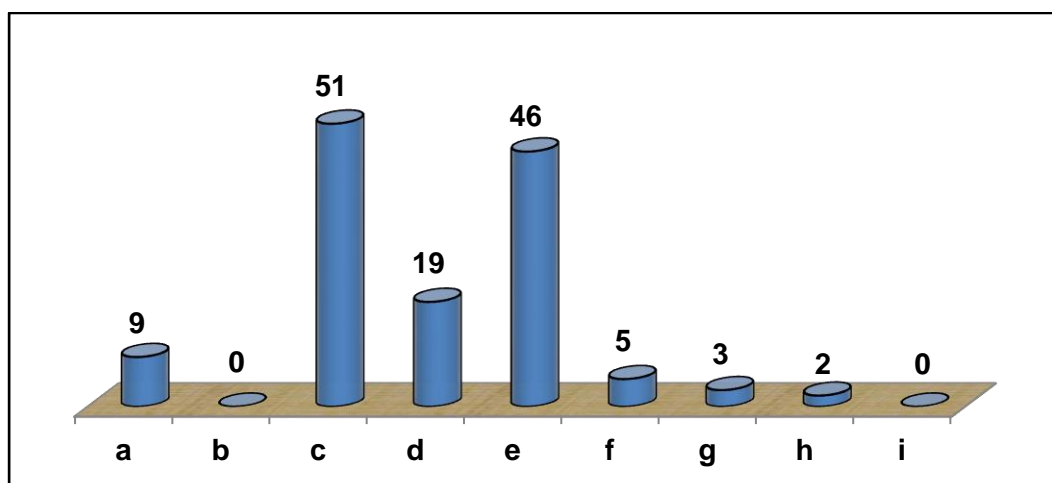
Na náš dotazník odpovedal jeden študent EBF s kombinovanými špecifickými potrebami, vrátane dyslexie. Pri štúdiu tomuto respondentovi čiastočne pomohlo určenie kľúčových častí v študijnej literatúre na začiatku semestra. Študent by ďalej potreboval mať k dispozícii ucelené študijné materiály z prednášok v predstihu. Z hľadiska úprav pri skúškach študent využíva predĺženie času pri písomnej skúške, pomohla by mu i možnosť využitia počítača s korekciou pravopisu.

## 5. Iné služby

### 5.1. Ubytovanie a stravovanie

Popri vzdelávaní patria ubytovanie a stravovanie medzi ďalšie dôležité služby poskytované Univerzitou Komenského. Ubytovanie na internáte umožňuje UK svojim študentom dochádzajúcim zo vzdialenejších sídiel. Keďže cestovanie je pre študentov so špecifickými potrebami často náročnejšie ako v prípade intaktného študenta, poskytuje UK možnosť prednostného ubytovania tejto skupine osôb po dokladovaní svojho zdravotného postihnutia. Aj vďaka tejto skutočnosti a získaným kontaktom z ubytovacích oddelení sme mohli realizovať efektívnejšiu distribúciu dotazníka.

Graf č. 7: Prehľad počtu študentov so špecifickými potrebami, ktorí využívajú niektorú zo stravovacích, ubytovacích, prepravných služieb alebo tréning priestorovej orientácie



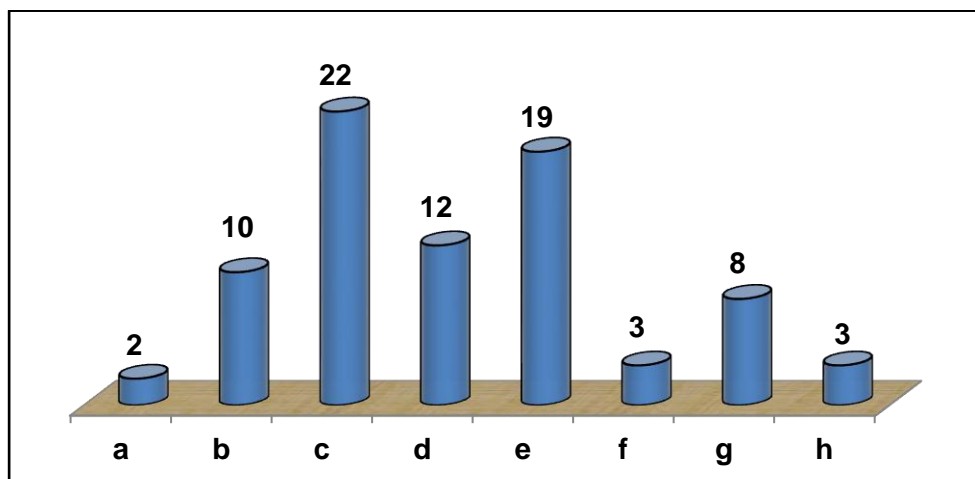
Legenda ku grafu č. 7:

- a) bezbariérové ubytovanie na vysokoškolskom internáte (9 respondentov)
- b) ubytovanie na internáte v izbe spolu s vodiacim psom (0)
- c) ubytovanie na internáte v štandardnej izbe s pripojením na internet (51)
- d) stravovanie na fakulte (19)
- e) stravovanie v internátnej jedálni (46)
- f) diétne stravovanie (5)
- g) prepravnú službu (3)
- h) zoznámenie s novými priestormi, tréning priestorovej orientácie, ktorý zabezpečuje univerzita/ fakulta alebo externá inštitúcia (2)
- i) iné (0)

Väčšina študentov využíva viac ako jednu službu najčastejšie v kombinácii s ubytovaním na internáte v štandardnej izbe s internetom a stravovaním v internátnej jedálni. Prepravnú službu využívajú traja študenti z PdF a FiF. Tréning priestorovej orientácie pre dvoch nevidiacich študentov PdF zabezpečuje Centrum podpory a externá organizácia Únia nevidiacich a slabozrakých Slovenska. Pre porovnanie uvádzame graf č. 8 zobrazujúci dopyt po službách, ktoré majú študenti záujem využívať.



Graf č. 8: Prehľad počtu študentov so špecifickými potrebami pre jednotlivé kategórie služieb, ktoré by mali záujem využívať



Legenda ku grafu č. 8:

- a) bezbariérové ubytovanie na vysokoškolskom internáte (2)
- b) ubytovanie na internáte v štandardnej izbe s pripojením na internet (10)
- c) stravovanie na fakulte (22)
- d) stravovanie v internátnej jedálni (12)
- e) diétne stravovanie (19)
- f) zoznámenie s novými priestormi, tréning priestorovej orientácie, ktorý zabezpečuje univerzita (3)
- g) prepravnú službu (8)
- h) iné (3)

Pod písmenom h, teda „iné“ žiadajú traja študenti ubytovanie na internáte so špecifickými požiadavkami – internátna izba v blízkosti výťahu, jednolôžková bezbariérová dostatočne veľká izba s balkónom v blízkosti jedálne, štandardná izba s internetom v bunkovom systéme. Pri porovnaní grafov č. 7 a 8 vidíme, že najmä služby diétne stravovanie a prepravná služba sú žiadané v niekoľkonásobne vyšších objemoch než je ich rozsah poskytovaný v súčasnosti. Zaujímavý je tiež nemalý dopyt po štandardnejších službách ako ubytovanie na internáte v bežnej izbe s internetom, stravovanie na fakulte a v internátnej jedálni.

Zamestnanci stravovacieho zariadenia pomôžu študentom na požiadanie pri výbere z jedálneho lístka a odnesení jedla v 78% prípadov, vo zvyšných 22% prípadov podľa študentov nepomôžu.

## 5.2. Knižnice

Na otázku, či sú priestory fakultnej knižnice a študovne pre študentov fyzicky prístupné, odpovedalo 77 respondentov, z toho 96% kladne, 4% respondentov s telesným postihnutím záporne (PdF, PriF). Ďalšie otázky týkajúce sa služieb poskytovaných v knižniciach sú vyhodnotené v tabuľke č. 4. Na otázky odpovedali študenti s rôznymi druhmi špecifických potrieb.

Tabuľka č. 4: Vyhodnotenie otázok zameraných na knižničné služby

Otázka	Respondentov	Áno	Nie	Lokalizácia
Ak používate asistenčné technológie, sú informácie o službách knižnice pre vás prístupné?	37	81%	19%	Nie: PdF, FiF, PriF, EBF, FM
Keď požiadate, pomôžu vám zamestnanci knižnice pri práci s katalógmi a/alebo pri vyhľadávaní kníh na policiach?	57	95%	5%	Nie: LF, PriF, PdF
Keď požiadate, máte možnosť požičať si študijnú literatúru na predĺžený čas?	51	73%	27%	Nie: FiF, PriF, PdF, PraF, FSEV
Máte možnosť pracovať v knižnici/ študovni na počítači?	61	92%	8%	Nie: PdF, FiF, PriF
Máte možnosť v knižnici/ študovni kopírovať texty?	48	75%	25%	Nie: PdF, PriF, FiF, FM, LF
Máte možnosť v knižnici/ študovni skenovať texty?	49	55%	45%	Nie: FiF, PdF, PriF, FM, FSEV, LF, PraF
Je knižnica vašej fakulty vybavená asistenčnými technológiami (napr. elektronická čítacia lupa, čítač obrazovky)?	35	26%	74%	Áno: PraF, FiF, FM, PdF, FSEV

## 6. Úroveň spokojnosti a podnety na zlepšenie

Respondentov sme požiadali, aby vyjadrili mieru svojej spokojnosti vo vybraných oblastiach štúdia na škále 1 až 5, kde 1 znamená úplne nespokojný/á a 5 znamená veľmi spokojný/á. Študenti sa vyjadrovali len k tým oblastiam, ktoré sa ich týkajú. V tabuľke č. 5 ponúkame výsledky pre mieru spokojnosti v jednotlivých oblastiach vo forme aritmetického priemeru a mediánu hodnotení respondentov.

Tabuľka č. 5: Úroveň spokojnosti v jednotlivých oblastiach štúdia

Oblasť štúdia	Počet hodnotiacich	Priemerné hodnotenie	Medián hodnotení
Spolupráca s koordinátorom pre študentov so zdravotným postihnutím	35	3,9	4
Možnosť získať informácie o organizácii štúdia vo forme, ktorá je pre mňa prístupná	66	3,5	4
Spôsob, akým mi je zabezpečené spracovanie literatúry do prístupnej formy	46	3,0	3
Možnosť využívať pri štúdiu tlmočenie pre osoby so sluchovým postihnutím	1	5,0	5
Bezbariérový prístup do učební, v ktorých prebieha moje vyučovanie	19	3,4	4
Možnosť bezbariérového ubytovania na internátoch	10	4,0	4
Možnosť absolvovať študijný pobyt v zahraničí	37	3,5	4
Možnosť zúčastniť sa pracovnej stáže/ praxe	30	3,3	3

Spôsob spracovania literatúry do prístupnej formy hodnotia v priemere študenti stupňom 3 - priemerne spokojný/á. K tejto otázke sa vyjadrujú všetky skupiny študentov aj tie, u ktorých nie sme štandardne zvyknutí na špecifické požiadavky pre úpravu materiálov. Preto je potrebné chápať hodnotenie v širšom zmysle. V prípade, že hodnotenie obmedzíme na skupinu študentov so zrakovým postihnutím, vyjde nám priemerné hodnotenie 3,5. Podskupina využívajúca pre spracovanie literatúry priamo služby Centra podpory hodnotí túto oblasť maximálnou známku 5 - veľmi spokojný/á. Rovnako dobré hodnotenie získala i ďalšia služba Centra podpory - tlmočenie pre osoby so sluchovým postihnutím. Využíva ju však iba jeden nepočujúci študent, zapojený do prieskumu.

54 študentov odpovedalo na otázku, či došlo počas ich štúdia v niektorých oblastiach k zlepšeniam - 14 z nich odpovedá kladne, 40 záporne. Respondenti mali možnosť kladnú odpoveď rozšíriť o slovný komentár. Komentáre sú bližšie uvedené v nasledujúcej časti analýzy spokojnosti. V tejto časti tiež predkladáme názory a podnety študentov na zlepšenie situácie z hľadiska prístupnosti prostredia na UK, rozdelené podľa typu jednotlivých špecifických potrieb.

### Študenti so zrakovým postihnutím

Nevidiaca študentka PdF kladne hodnotí fakt, že boli Braillovým písmom označené vstupné dvere na katedry, niekde aj všetky kancelárie.

Čo študentom z hľadiska ich špecifických potrieb chýba?

- Slabozraký študent FiF by ocenil používanie väčších čísel pri označovaní miestností pre lepšiu orientáciu a menšie namáhanie očí.
- Slabozraký študent z PriF by uvítal väčšiu ústretovosť v osobnom prístupe vyučujúcich, napr. pri žiadosti o poskytnutie materiálu/ prezentácie z prednášky sa často stretáva so zamietavou odpoveďou.
- Nevidiaci študent PdF navrhuje zaviesť informačné tabule v škole prístupné pre zrakovo postihnutých, označenie všetkých dverí Braillovým písmom (na Šoltésovej ulici, označiť aj WC), taktiež označenie tlačidiel vo výťahu na internáte reliéfnym písmom (VM L. Štúra, Manželské internáty), mať možnosť skenovať literatúru v študovni/ knižnici príp. vypožičať si ju mimo študovne na preskenovanie.
- Ďalej študenti žiadajú
  - viac informovanosti o možnostiach a právach študentov so špecifickými potrebami,
  - literatúru, informačné materiály a oznamy v prístupnej forme,
  - zlepšiť informácie o termínoch skúšok a zmenách počas semestra,
  - zabezpečiť plnú prístupnosť AIS2.

Študenti sa zamýšľajú i nad tým, či pri plnení svojich študentských povinností a uplatňovaní práv pociťujú v nejakom smere nevýhodu oproti ostatným študentom. Rozdiely vidia v námahe, ktorú musia vynaložiť v prípade, že sa ocitnú v situácii, ktorá nezohľadňuje ich špecifické potreby, napr. nutnosť čítať malé písmo, pracovať s neprístupným informačným systémom. Študentov trápi nízka empatia vyučujúcich, ktorí im nie sú ochotní poskytnúť podklady z prednášok, čo pri problémoch s písaním poznámok núti študentov venovať predmetu oveľa viac času.

### Študenti so sluchovým postihnutím

Študentom chýbajú inštrukcie na prácu so systémom AIS2/ s rozvrhom, aby sa vyhli zbytočným chybám. Osoby so sluchovým postihnutím uprednostňujú jednoduchší štýl písomného prejavu, ich porozumenie písanému jazyku sa líši od bežnej populácie. Texty a inštrukcie pre nich určené by sa mali tvoriť s týmto ohľadom.

Respondenti odporúčajú

- zlepšiť osvetlenie a ozvučenie učební,
- zvýšiť informovanosť učiteľov o špecifikách ich práce a postihnutia,
- zvýšiť angažovanosť koordinátorov a spoluprácu učiteľov,
- zo stany univerzity poskytovať zapisovateľskú službu,
- vytvoriť väčší časový priestor na plnenie študijných povinností,
- nastaviť podmienky tak, aby mal šancu študovať podľa individuálneho študijného plánu každý študent so zdravotným postihnutím,

- vytvoriť priestor na hodnotenie kvality podporných služieb poskytovaných univerzitou.

Nevýhodu oproti ostatným študentom pociťujú študenti so sluchovým postihnutím pri diskusiách na hodinách, keď nemajú šancu sa plnohodnotne zapojiť, zachytiť všetky dôležité informácie. Podobne pri tímovej práci a diskusii troch a viac študentov sa človek so sluchovým postihnutím stráca. Študenti musia do učenia investovať podstatne viac času.

### Študenti s telesným postihnutím

Študenti oceňujú vybudovanie rampy pre invalidné vozíky pri hlavnom vchode do budovy PdF na Račianskej ul., hoci táto nespĺňa požiadavky stavebnej vyhlášky. Viacerí študenti vnímajú zlepšovanie vzťahu s učiteľmi, ktorí postupne lepšie chápu ich potreby a sú často ochotní pomôcť. Tiež vyjadrujú spokojnosť s prácou Centra podpory. Sú však aj situácie, kedy študenti stále nenachádzajú ľudský prístup, reálnu a férovú komunikáciu a dodržanie príslubov zo strany kompetentných osôb.

- Študentom PriF chýbajú v škole prístupné stoly pre vozíčkarov na písanie poznámok, možnosť študovať podľa IŠP a individuálny prístup k študentovi celkovo – uvedomenie si faktu, že nie každý človek na invalidnom vozíku má tú istú diagnózu.
- Študentom PdF prekáža vysoký stupeň fyzickej bariérovosti v budovách fakulty a najmä to, že sa tento stav dlhé roky nijako nerieši (neprístupné vchody do budov, jedální, učební, absencia bezbariérových sociálnych zariadení, chýbajú možnosti presunu z poschodia na poschodie; ako veľmi obmedzujúce pokladajú komplikované spojenie medzi internátom a budovami fakulty).
- Študenti FiF by privítali prístupné stoly v učebniach, prístup k študijnému oddeleniu/ študijnej referentke a väčšiu trpezlivosť skúšajúcich.
- Študent EBF navrhuje zaviesť vyššiu prioritu pre študentov so špecifickými potrebami pri zapožičiavaní si povinnej literatúry z knižnice a bezplatné kopírovanie materiálov.

Študenti taktiež žiadajú zavedenie bezplatnej alebo nízkonákladovej dopravy do školy pre vozíčkarov.

Prevažná väčšina študentov s telesným postihnutím tvrdí, že nepociťuje pri plnení si študijných povinností nevýhodu oproti ostatným študentom. Malá časť študentov, ktorá vyjadrila iný názor, uvádza sťažené podmienky pri štúdiu plynúce z nepochopenia ich potrieb a časovo náročnejšie štúdium.

### Študenti s chronickým ochorením

Študenti kladne hodnotia pocit väčšej istoty, že dostanú internátnu izbu s primeraným komfortom spĺňajúcim ich potreby pri dokladovaní svojho zdravotného postihnutia. Zároveň kritizujú hygienické podmienky predovšetkým v spoločných WC a sprchách, ktoré majú negatívny vplyv na priebeh rôznych ochorení. Drvivá väčšina z tejto skupiny študentov počas štúdia nezaznamenala žiadne zlepšenia.

Medzi študentov s chronickým ochorením patrí veľká skupina tých, ktorí majú nejaký typ potravinovej alergie, a sú preto odkázaní na diétne stravovanie. Oceňujú ponuku bezlepkového menu v niektorých jedálňach, druh jedla je však stále rovnaký a školský bufet bezlepkové jedlo nepredáva napr. na FMFI. Diétne stravovanie študentom stále chýba na fakultách aj na internátoch napr. LF, FM, FiF, PdF, PraF. V komplikovanej

situácii sa nachádzajú študenti, ktorí majú intoleranciu na niekoľko zložiek potravín súčasne. Každodenne pociťujú reálny problém so zabezpečením si potravy tak, aby to nemalo podstatný vplyv na ich študijný výkon. Pri „dlhých“ školských dňoch a krátkych obedných prestávkach sú študenti nútení nahradiť obed studenou stravou prinesenou z domu. Respondenti odporúčajú zaradiť do jedálnych lístkov viac bežných jedál bez lepku/ celkovo diétnych jedál rôzneho druhu pre zlepšenie výberu, tieto jedlá by tvorili zdravšiu ponuku pre všetkých.

Ďalším odporúčaním je klásť väčší dôraz na kontrolu a značenie alergénov prítomných v potrave. Študenti tvrdia, že **situácia v oblasti stravovania sa nezlepšuje**.

Študentom FiF by pomohlo zriadenie miestnosti na oddych, aplikáciu liekov a masť. Na FM žiadajú zníženie poplatkov za externé štúdium a väčšiu ústretovosť od konkrétnych vyučujúcich. Niektorí študenti majú zábrany hovoriť priamo o svojich problémoch, napr. urologického charakteru, keď by mali požiadať o úpravu, ktorá by im situáciu zjednodušila. Zaznamenali sme tiež požiadavku na zlepšenie informovanosti študentov s chronickým ochorením o ich právach na úpravy pri štúdiu a lepšiu informovanosť učiteľov, ktorí by dôveryhodnú správu o situácii a potrebách konkrétnych študentov mali získať od koordinátora. Študent FaF vyzdvihuje ústretovosť zamestnancov fakulty.

V porovnaní s ostatnými študentmi pociťuje skupina študentov s chronickým ochorením nevýhodu pri učení sa a sústredení, ktoré je zhoršené kvôli bolestiam a únave spôsobenej liekmi. Ďalej nutnosť vynakladať zvýšené úsilie pri zabezpečení si dostatočne kvalitnej stravy, ktorej dostupnosť v stravovacích zariadeniach je nízka. Ak sa študentovi nepodarí získať dostatočný prísun energie, nie je schopný podať plnohodnotný pracovný výkon. Niekedy pre získanie individuálneho prístupu zo strany vyučujúcich nepostačuje ani schválenie IŠP. Ak nie sú zohľadnené špecifické potreby študentov, môže to u nich vytvárať zvýšenú záťaž a stres, ktoré opäť negatívne vplyvajú na ich chronické ochorenie.

Z charakteru niektorých chronických ochorení nevyplývajú priamo špecifické **študijné** potreby, ale nevyhovujúce podmienky pre pobyt v mieste vysokej školy (ubytovanie, stravovanie) sú vážnou prekážkou pre absolvovanie štúdia a plnenie študijných povinností. Aj tento záver nám potvrdila časť respondentov.

#### Študenti so zdravotným oslabením

Študent FiF kladne hodnotí fakt, že dostal informáciu o možnosti využiť IŠP a zlepšila sa jeho komunikácia so študijným oddelením. Iní študenti navrhujú zlepšiť prístup pracovníkov študijného oddelenia (napr. PdF), ktorých častá neochota odrádza študentov od toho, aby sa zaujímali o svoje práva a možnosti. Respondenti by vzhľadom na svoje špecifické potreby pri štúdiu ocenili väčší pokoj na internátoch, viac času pri skúškach a ucelene spracované poznámky z prednášok v písomnej forme už počas semestra. Študenta PdF znevýhodňuje oproti ostatným únavový syndróm plynúci z jeho ochorenia, takže pri plnení si povinností potrebuje viac času.

#### Študenti so psychickým ochorením

Študent FiF uvádza, že počas jeho štúdia došlo k zlepšeniu, no bližšie nešpecifikuje, k akému. Študentovi LF chýba možnosť využívať individuálny harmonogram plnenia študijných povinností, ďalej zredukovať povinnú dochádzku na jej nevyhnutné časti a informovanosť učiteľov o jeho obmedzeniach. Nevýhodu v porovnaní s bežnými študentmi pri plnení si povinností pociťuje v samotných zdravotných komplikáciách.

## Záver

Najpodstatnejšie závery tejto správy môžeme zhrnúť do nasledujúcich bodov.

1. Študenti veľmi dobre hodnotia služby Centra podpory (spracovanie študijnej literatúry, zabezpečenie tlmočenia pre študentov so sluchovým postihnutím) a žiadajú rozšírenie služieb poskytovaných Centrom podpory napr. o službu zapisovateľa poznámok, rozšírenie kapacity tlmočenia.
2. Študenti vnímajú nedostatok finančných prostriedkov na fakultách ako dôvod pre neposkytovanie viacerých služieb potrebných pre osoby so špecifickými potrebami.
3. Študenti s telesným postihnutím by privítali zvýšenie objemu prepravnej služby. Študenti sa často stretávajú s fyzickými bariérami mimo fakúlt, v ich bezprostrednej blízkosti. Tieto miesta sa stávajú najrizikovejšími v zimnom období.
4. Študenti navrhujú zaviesť systém hodnotenia služieb poskytovaných univerzitou pre osoby so špecifickými potrebami, podnieť zvýšenie angažovanosti koordinátorov a zlepšenie spolupráce učiteľov.
5. Mnohé opatrenia sú nastavené, no chýba doladenie detailov pre ich efektívne využitie, napr.
  - a) reorganizácia bezbariérového WC, aby neslúžil ako sklad čistiacich prostriedkov,
  - b) inštalovanie protišmykových vrstiev na rampy
  - c) inštalovanie oporných prvkov do bezbariérových WC,
  - d) sprístupnenie výťahu študentom s obmedzeným pohybom,
  - e) odomykanie dverí pred bezbariérovým vstupom do fakulty a pod.
6. Študenti so zrakovým postihnutím žiadajú zlepšenie prístupnosti a prehľadnosti akademického informačného systému ako aj systematické zavedenie prístupných formátov dokumentov, či už pre študijné materiály alebo pre informácie o organizácii štúdia šírené počas semestra.
7. Zlepšenie informovanosti učiteľov o špecifikách práce s jednotlivými skupinami študentov so špecifickými potrebami. Zvýšiť úroveň záujmu učiteľov o rôzne druhy potrieb študentov.
8. Vybudovať efektívny systém informovania študentov so špecifickými potrebami o ich právach na primerané študijné podmienky. Mnohí študenti najmä tí, ktorým špecifické potreby vyplývajú z chronického ochorenia, psychického ochorenia, zdravotného oslabenia sú o možnostiach podpory pri štúdiu informovaní minimálne.
9. Z odpovedí na viaceré otázky vyplýva, že existuje významná skupina študentov, ktorí z vlastnej vôle nechcú žiadať o úpravy pri štúdiu. Pociťujú zábrany pri deklarovaní svojich potrieb alebo sú frustrovaní prekážkami a neinformovanosťou okolia.
10. Študenti odkázaní na diétne stravovanie žiadajú zlepšenie stravovacích služieb, zabezpečenie diétného stravovania, skvalitnenie výberu a dostupnosti diétnych jedál, ako aj dôkladnú kontrolu vhodnosti surovín a označovanie zloženia jedál. Dôležitou požiadavkou v tejto súvislosti je, že diétne stravovanie by študentom malo byť poskytované **za rovnakých podmienok** ako majú stravovanie zabezpečené bežní študenti (možnosť uplatnenia zľavy, strava za rovnakú cenu, a pod.).

# Prílohy

## Príloha č. 1

Dotazník **Prístupnosť akademického prostredia na Univerzite Komenského**  
(dotazník bol distribuovaný v rámci prieskumu)

### DOTAZNÍK

#### A Identifikačné otázky

**\*1. Vyberte, prosím, názov fakulty Univerzity Komenského (UK), kde študujete** (iba jedna odpoveď):

- Evanjelická bohoslovecká fakulta UK
- Fakulta managementu UK
- Fakulta matematiky, fyziky a informatiky UK
- Fakulta sociálnych a ekonomických vied UK
- Fakulta telesnej výchovy a športu UK
- Farmaceutická fakulta UK
- Filozofická fakulta UK
- Jesseniova lekárska fakulta UK
- Lekárska fakulta UK
- Pedagogická fakulta UK
- Právnická fakulta UK
- Prírodovedecká fakulta UK
- Rímskokatolícka cyrilometodská bohoslovecká fakulta UK

**\*2. Forma štúdia** (iba jedna odpoveď):

- a) denná
- b) externá

**\*3. Stupeň štúdia, v ktorom v súčasnosti študujete** (iba jedna odpoveď):

- a) bakalárske
- b) magisterské
- c) doktorandské
- d) doplňujúce

**\*4. Druh zdravotného postihnutia/ špecifických potrieb** (iba jedna odpoveď):

V prípade, že máte viac ako jedno postihnutie/ poruchu, použite editačné pole pri alternatíve iné.

Pozrite si vymedzenie skupín študentov so špecifickými potrebami -  
[http://cezap.sk/~hegedusova/SpecPotreby\\_skupiny.rtf](http://cezap.sk/~hegedusova/SpecPotreby_skupiny.rtf)

- a) zrakové postihnutie, slabozraký
- b) zrakové postihnutie, nevidiaci
- c) sluchové postihnutie, nedoslýchavý
- d) sluchové postihnutie, nepočujúci
- e) telesné postihnutie
- f) telesné postihnutie dolných končatín
- g) telesné postihnutie horných končatín



- h) chronické ochorenie
- i) zdravotné oslabenie
- j) psychické ochorenie
- k) autizmus alebo iné pervazívne vývinové poruchy
- l) poruchy učenia (napr. dyslexia)
- m) iné (prosím uveďte): ...

## **B Všeobecné otázky**

**5. Pri výbere vysokej školy a študijného programu vaše rozhodnutie \_NAJVIAC\_ ovplyvnil (iba jedna odpoveď):**

- a) osobný záujem o študijný program
- b) odporúčanie rodičov/ rodinných príslušníkov
- c) vzdialenosť sídla vysokej školy od miesta bydliska
- d) skúsenosť a odporúčanie iných študentov
- e) skúsenosť a odporúčanie iných študentov so zdravotným postihnutím/ špecifickými potrebami
- f) skúsenosť vysokej školy so vzdelávaním študentov so špecifickými potrebami
- g) podmienky, ktoré vysoká škola ponúka študentom s takými špecifickými potrebami, ako mám ja
- h) nedostal/a som sa na inú vysokú školu, o ktorú som mal/a väčší záujem
- i) využil/a som možnosť prijatia bez prijímacích skúšok
- j) iné (prosím uveďte): ... ..

**\*6. Informovali ste vysokú školu o svojom zdravotnom postihnutí/ poruche a predložili ste zdravotnú dokumentáciu dokladujúcu vaše špecifické potreby za účelom využívania podpory a služieb?**

- a) Áno
- b) Nie

**7. V prípade, že ste dokument predložili, uveďte prosím, kde ste sa o takomto postupe dozvedeli:**

- a) informovali ma o tom pedagógovia ešte na strednej škole
- b) dozvedel/a som sa o tejto možnosti z prihlášky na vysokú školu, resp. počas prijímacieho konania
- c) informáciu som získal/a z webovej stránky Centra podpory študentov so špecifickými potrebami na UK (podporné centrum)
- d) informáciu som získal/a na základe priameho kontaktu s pracovníkom podporného centra
- e) po nástupe na VŠ ma poinformovali na študijnom oddelení mojej fakulty
- f) informáciu som dostal/a od fakultného koordinátora pre študentov so špecifickými potrebami
- g) iné (prosím uveďte): ...

**8. Ak ste vysokú školu neinformovali a dokument nepredložili, dôvodom je, že (iba jedna odpoveď):**

- a) nepokladám takýto postup v mojom prípade za potrebný
- b) nevlastním žiadny konkrétny dokument preukazujúci moje špecifické potreby
- c) vedel/a som o takejto možnosti, no mal/a som zábrany o niečo žiadať
- d) prvýkrát počujem o takomto postupe a pri najbližšej príležitosti dokument predložím

e) iné (prosím uveďte): ...

**\*9. Využívate pri svojom štúdiu individuálny študijný plán (IŠP)/ individuálny harmonogram plnenia študijných povinností (IHP)?**

- a) Áno
- b) Nie

**10. Ak áno, prosím, uveďte, ktoré z nasledujúcich možností na základe IŠP/ IHP využívate:**

- a) nemusím sa zúčastňovať povinných častí vyučovania
- b) využívam individuálne vyučovanie/ individuálne konzultácie s vyučujúcim
- c) mám nárok na formu skúšky, ktorá je vzhľadom na moje špecifické potreby prístupná (napr. predĺžený čas, zadanie skúšky v prístupnej forme, iná forma skúšania...)
- d) mám prispôsobený časový plán skúšok (skúšky môžem robiť aj po skončení skúškového obdobia)
- e) nemusím dosiahnuť stanovený počet kreditov pre dané kontrolné obdobie štúdia
- f) iné (prosím uveďte): ...

**11. V prípade, že IŠP/ IHP nevyžívate, je to z dôvodu (iba jedna odpoveď):**

- a) charakter môjho postihnutia/ poruchy to nevyžaduje
- b) v rámci môjho študijného programu to nebolo potrebné
- c) nevedel/a som o tejto možnosti
- d) IŠP/ IHP na našej fakulte existuje, no v rámci môjho štúdia mi nebol umožnený
- e) takáto možnosť v rámci môjho štúdia neexistuje
- f) iné (prosím uveďte): ...

**\*12. Ste v kontakte s koordinátorom pre študentov so zdravotným postihnutím/ špecifickými potrebami na vašej fakulte?**

Ak nie, pokračujte otázkou číslo 16.

- a) Áno
- b) Nie

**13. Ak ste v kontakte s koordinátorom, komunikujete s ním:**

- a) osobne na fakulte
- b) prostredníctvom mailu, telefónu
- c) prostredníctvom osobného asistenta, rodinných príslušníkov
- d) iné (prosím uveďte): ...

**14. Ako často sa na koordinátora obraciate? (iba jedna odpoveď)**

- a) aspoň raz za týždeň
- b) aspoň raz za mesiac
- c) aspoň raz v priebehu každého semestra
- d) menej ako raz za semester

**15. Uveďte, v akých oblastiach vám koordinátor poskytuje podporu (napr. komunikácia s vyučujúcimi v súvislosti so špecifickými potrebami štúdia): ...**

**16. Ak nie ste v kontakte s koordinátorom, je to z dôvodu, že (iba jedna odpoveď):**

- a) pri svojom štúdiu som jeho podporu nepotreboval/a
- b) neviem o tom, že v rámci našej fakulty mám možnosť obrátiť sa na koordinátora
- c) neviem, v čom by mi koordinátor mohol pomôcť

- d) koordinátor ma iniciatívne nekontaktoval
- e) iné (prosím uveďte): ...

**17. Ako prebieha vaša komunikácia s učiteľmi v otázkach špecifických potrieb štúdia?** (iba jedna odpoveď)

- a) na začiatku semestra oboznámim učiteľa so svojimi potrebami a dohodneme sa na primeraných úpravách a ďalšom priebehu vyučovania; tento dohovor sa učiteľ následne snaží dodržiavať
- b) aj keď učiteľa oboznámim so svojimi potrebami, ten ich často neberie do úvahy (prednáša otočený smerom k tabuli, nehovorí, čo píše na tabuľu, neposkytuje mi zadanie na písomnú skúšku v prístupnej forme, ...)
- c) problémy neriešim sám, obraciam sa s prosbou o pomoc koordinátora
- d) problémy neriešim sám, obraciam sa s prosbou o pomoc na podporné centrum
- e) iné (prosím uveďte): ...

**18. Akým spôsobom zväčša získavate informácie súvisiace so štúdiom (napr. o zmenách v rozvrhu, zrušenej prednáške atď.)?**

- a) z nástenky na fakulte, informácie v tejto forme sú pre mňa prístupné
- b) študijné oddelenie/ učitelia nás väčšinou informujú e-mailom
- c) z webovej stránky fakulty, za pomoci asistenta (napr. spolužiakov)
- d) z webovej stránky fakulty, bez pomoci asistenta
- e) prostredníctvom informačného systému univerzity AIS2, ktorý je pre mňa dobre prístupný
- f) prostredníctvom informačného systému AIS2, s pomocou inej osoby
- g) od spolužiakov, ktorí ma upozornia
- h) väčšinou je pre mňa problém získať takéto informácie
- i) iné (prosím uveďte): ...

**19. Dôležité informácie pre vaše štúdium sú v dostatočnom rozsahu zverejnené na webovej stránke fakulty?**

- a) Áno
- b) Nie
- c) Neviem

**20. Získanie ktorých informácií potrebných k štúdiu vám robí najväčšie problémy?**

- a) bližšie informácie o kreditovom systéme
- b) podrobnejšie inštrukcie o práci v AIS2
- c) rozvrh a jeho zostavenie
- d) informácie o zmenách v rozvrhu/ nekonaní vyučovania v predstihu
- e) sylaby predmetov
- f) zoznam študijnej literatúry k predmetom
- g) kontakty na učiteľov
- h) miesto a čas konzultačných hodín
- i) termíny skúšok
- j) výsledky skúšok
- k) iné (prosím uveďte): ...

**21. Využívate pri svojom štúdiu pomoc zapisovateľa poznámok (note-taking)?**

- a) Áno
- b) Nie

**22. Ak využívate pomoc zapisovateľa poznámok, uveďte, kto pre vás takúto službu zabezpečuje:**

- a) univerzita/ fakulta, na ktorej študujem
- b) osobní asistenti
- c) poznámky si požičiavam od spolužiakov len na báze kamarátstva a kopírujem si ich (zapisujú ich bez prihliadnutia na to, že ich budem tiež používať)
- d) iné (prosím uveďte): ...

**23. Ak nevyužívate pomoc zapisovateľa poznámok, je to z dôvodu (iba jedna odpoveď):**

- a) nepotrebujem využívať túto službu, dokážem si poznámky robiť sám
- b) finančného (príspevok na osobnú asistenciu nedostávam, prípadne príspevok nepokrýva dostatočne náklady spojené s touto službou)
- c) iné (prosím uveďte): ...

**24. Aké kompenzačné pomôcky pri štúdiu používate?**

(prosím uveďte): ...

**25. Aké kompenzačné pomôcky vám pri štúdiu chýbajú a uvítali by ste, aby ich zabezpečila vysoká škola? (prosím uveďte): ...**

**26. Máte možnosť zapožičať si nejaké kompenzačné pomôcky**

- a) na vlastnej fakulte
- b) v podpornom centre
- c) v organizácii mimo vysokej školy
- d) od kamarátov/ známych
- e) nemám takú možnosť
- f) iné (prosím uveďte): ...

## **C Otázky podľa charakteru špecifických potrieb**

### **C1 Študenti so zrakovým postihnutím**

Ak nepatrite do tejto skupiny študentov, pokračujte pri skupine, do ktorej sa podľa charakteru špecifických potrieb zaraďujete.

**27. Na začiatku semestra sa zvyčajne musíte oboznámiť s novými priestormi. Ak potrebujete tréning mobility, využívate**

- a) služby podporného centra
- b) pomoc spolužiakov/ spolubývajúcich/ kamarátov
- c) pomoc učiteľov
- d) pomoc rodinných príslušníkov
- e) služby Únie nevidiacich
- f) iné (prosím uveďte): ...

**28. Webová stránka vašej fakulty je pre vás (iba jedna odpoveď):**

- a) plne prístupná
- b) čiastočne prístupná
- c) neprístupná

**29. Akademický informačný systém AIS2 je pre vás (iba jedna odpoveď):**

- a) plne prístupný

- b) čiastočne prístupný
- c) neprístupný

**30. V prípade, že máte obmedzený prístup k akademickému informačnému systému, zvyknete o pomoc požiadať**

- a) fakultného koordinátora
- b) podporné centrum
- c) spolužiaka/ kamaráta
- d) osobného asistenta
- e) rodinného príslušníka
- f) iné (prosím uveďte): ...

**31. Máte možnosť pri svojom štúdiu využívať niektorú z nasledujúcich foriem podpory zo strany vysokej školy/ učiteľov?**

- a) pomoc pri určení kľúčových častí v študijnej literatúre na začiatku semestra
- b) podklady k prednáškam od učiteľov v prístupnej forme
- c) spracovanie študijnej literatúry do prístupnej formy
- d) individuálne vyučovanie vybraných predmetov
- e) doučovanie vybraných predmetov
- f) individuálny prístup učiteľov
- g) možnosť robiť si zvukové nahrávky z vyučovania
- h) možnosť bezplatného kopírovania
- i) možnosť skenovania textov
- j) možnosť tlačenia textov
- k) iné (prosím uveďte): ...

**32. Ak podporu pri štúdiu nevyužívate, dôvodom je, že (iba jedna odpoveď):**

- a) ste nevedeli, že máte na nejaké úpravy nárok
- b) nemáte záujem o podporu a úpravy, chcete študovať v rovnakých podmienkach ako ostatní študenti
- c) nepožiadali ste o podporu
- d) požiadali ste, no učiteľ odmietol
- e) iné (prosím uveďte): ...

**33. Ak ste odkázaný/á na spracovanie študijnej literatúry do formy, ktorá je pre vás prístupná, túto službu vám zabezpečuje:**

- a) Centrum podpory študentov so špecifickými potrebami na UK
- b) osobný asistent
- c) využívam služby iných organizácií (napr. knižníc, občianskych združení)
- d) literatúru si spracúvam zväčša sám, za pomoci rodiny alebo priateľov
- e) učitelia zvereňujú na webovej stránke predmetu študijné materiály v prístupnej forme, resp. poskytujú ich všetkým študentom
- f) učitelia mi študijné materiály sprístupňujú individuálne na požiadanie
- g) iné (prosím uveďte): ...

**34. Ktoré z nasledujúcich úprav pri skúškach využívate?**

- a) predĺženie času pri písomnej skúške
- b) zadanie na písomnú skúšku v prístupnej/ upravenej forme

- c) kombináciu písomnej a ústnej skúšky
- d) nahradenie písomnej skúšky ústnou
- e) skúška v samostatnej miestnosti
- f) pomoc asistenta pri písomnej skúške
- g) možnosť robiť písomnú skúšku na počítači
- h) možnosť používať kompenzačné pomôcky pri skúške
- i) iné (prosím uveďte): ...

## **C2 Študenti so sluchovým postihnutím**

Ak nepatríte do tejto skupiny študentov, pokračujte pri skupine, do ktorej sa podľa charakteru špecifických potrieb zaraďujete.

**35. V prípade, že ste nepočujúci/a, máte na vyučovaní k dispozícii tlmočníka (tlmočenie do posunkového jazyka, artikulačné tlmočenie) a ako často?** (iba jedna odpoveď)

- a) nemám k dispozícii tlmočníka
- b) mám k dispozícii tlmočníka len na niektorých vybraných prednáškach
- c) mám k dispozícii tlmočníka na každej prednáške, na ktorej je to pre mňa potrebné.

**36. Kto vám najčastejšie zabezpečuje tlmočenie?**

- a) fakulta/ katedra, na ktorej študujem
- b) podporné centrum
- c) osobní asistenti
- d) rodinní príslušníci
- e) tlmočnická služba
- f) iné (prosím uveďte): ...

**37. V prípade, že ste nedoslýchavý/á, máte možnosť využívať indukčné slučky zabudované v učebniach?**

- a) Áno
- b) Nie

**38. Ak taká možnosť neexistuje, máte možnosť využívať iné osobné technické pomôcky, napr. bezdrôtové komunikačné systémy?**

- a) Áno
- b) Nie

**39. Máte možnosť pri svojom štúdiu využívať niektorú z nasledujúcich foriem podpory zo strany vysokej školy/ učiteľov?**

- a) pomoc pri zabezpečovaní študijnej literatúry
- b) pomoc pri určení kľúčových častí v študijnej literatúre na začiatku semestra
- c) poskytovanie podkladov z prednášok
- d) poskytovanie dodatočných konzultácií
- e) individuálny prístup
- f) umožnenie vytvárania zvukového alebo obrazového záznamu z vyučovania
- g) individuálny harmonogram plnenia študijných povinností po dohode s učiteľom (zmena termínov odovzdávania prác, projektov, prezentácií... v porovnaní s bežnými študentmi)
- h) iné (prosím uveďte): ...

**40. Ak podporu nevyužívate, dôvodom je, že** (iba jedna odpoveď):

- a) ste nevedeli, že máte na nejaké úpravy nárok

- b) nemáte záujem o podporu a úpravy, chcete študovať v rovnakých podmienkach ako ostatní študenti
- c) nepožiadali ste o podporu
- d) požiadali ste, no učiteľ odmietol
- e) iné (prosím uveďte): ...

**41. Ktoré z nasledujúcich úprav pri skúškach využívate?**

- a) predĺženie času pri písomnej skúške
- b) prispôbenú formu písomnej skúšky
- c) kombináciu písomnej a ústnej skúšky
- d) nahradenie ústnej skúšky písomnou
- e) skúška v samostatnej miestnosti
- f) slovníky
- g) tlmočnicke služby
- h) možnosť robiť písomnú skúšku na počítači
- i) možnosť používať kompenzačné pomôcky (načúvacie alebo komunikačné systémy)
- j) iné (prosím uveďte): ...

**C3 Študenti s telesným postihnutím**

Ak nepatrite do tejto skupiny študentov, pokračujte pri skupine, do ktorej sa podľa charakteru špecifických potrieb zaraďujete.

**42. Ako ste vnímali fyzickú prístupnosť vašej fakulty pred začiatkom svojho štúdia? (iba jedna odpoveď)**

- a) pre moju fakultu som sa rozhodol/ rozhodla aj na základe dobrej fyzickej prístupnosti jej budov
- b) moja fakulta bola čiastočne prístupná
- c) budova fakulty nebola prístupná, architektonické bariéry pre mňa predstavovali veľký problém
- d) o stupni bezbariérovosti mojej fakulty som v tom čase nemal/a informácie
- e) moje telesné postihnutie nevyžaduje bezbariérové architektonické úpravy budov
- f) iné (prosím uveďte): ...

**43. V súčasnosti sa v budove fakulty, kde študujem, nachádza:**

- a) bezbariérový vstup do budovy
- b) rampa
- c) bezbariérový výťah
- d) bezbariérové toalety
- e) bezbariérový vchod do niektorých učební, v ktorých prebieha moje vyučovanie
- f) bezbariérový vstup do všetkých učební, v ktorých prebieha moje vyučovanie
- g) bezbariérový prístup do knižnice, študovní
- h) bezbariérový prístup do stravovacích zariadení (jedáleň, bufety,...)
- i) bezbariérový prístup do počítačových miestností, k internetu
- j) prístupná miestnosť, kde si môžem cez dlhé prestávky odpočinúť, zobrať lieky
- k) iné (prosím uveďte): ...

**44. Žiadali ste niekedy o odstránenie niektorej z bariér v budove fakulty, kde študujete?**

Ak nie, pokračujte otázkou číslo 48.

- a) Áno
- b) Nie

**45. Ak áno, čoho konkrétne sa žiadosť týkala?** Prosím uveďte: ...

**46. Na koho ste sa so svojou žiadosťou obrátili**

- a) na koordinátora pre študentov so zdravotným postihnutím
- b) na podporné centrum
- c) na študijné oddelenie
- d) na dekana/ prodekana fakulty
- e) na oddelenie prevádzky
- f) na vrátnika
- g) iné (prosím uveďte): ...

**47. Ako bola vaša žiadosť vybavená?** Prosím uveďte: ...

**48. Máte možnosť pri svojom štúdiu využívať niektorú z nasledujúcich foriem podpory zo strany vysokej školy/ učiteľov?**

- a) pomoc pri zabezpečovaní študijnej literatúry
- b) pomoc pri určení kľúčových častí v študijnej literatúre na začiatku semestra
- c) poskytovanie podkladov k prednáškam od učiteľov
- d) individuálne vyučovanie vybraných predmetov
- e) dodatočné konzultácie
- f) individuálny prístup učiteľov
- g) individuálny harmonogram plnenia študijných povinností/ Individuálny študijný plán (zmena termínov odovzdávania prác, projektov, prezentácií... v porovnaní s bežnými študentmi)
- h) možnosť robiť si zvukové nahrávky z vyučovania
- i) možnosť bezplatného kopírovania
- j) možnosť skenovania textov
- k) možnosť tlačenia textov
- l) iné (prosím uveďte): ...

**49. Ak podporu nevyužívate, dôvodom je, že** (iba jedna odpoveď):

- a) ste nevedeli, že máte na nejaké úpravy nárok
- b) nemáte záujem o podporu a úpravy, chcete študovať v rovnakých podmienkach ako ostatní študenti
- c) nepožiadali ste o podporu
- d) požiadali ste, no učiteľ odmietol
- e) iné (prosím uveďte): ...

**50. Ktoré z nasledujúcich úprav pri skúškach využívate?**

- a) predĺženie času pri písomnej skúške
- b) kombináciu písomnej a ústnej skúšky
- c) nahradenie písomnej skúšky ústnou alebo naopak
- d) skúška v samostatnej miestnosti
- e) pomoc asistenta pri písomnej skúške



- f) možnosť robiť písomnú skúšku na počítači
- g) možnosť používať kompenzačné pomôcky pri skúške
- h) možnosť prestávky pri dlhších skúškach
- i) možnosť rozdelenia dlhej skúšky na viac dní
- j) možnosť robiť skúšku dištančnou formou
- k) iné (prosím uveďte): ...

**51. Na prepravu do školy využívate**

- a) prostriedky MHD
- b) vlastné auto
- c) prepravnú službu na vlastné náklady
- d) prepravnú službu s finančnou podporou podporného centra
- e) nepoužívam uvedené dopravné prostriedky, kvôli krátkej vzdialenosti chodím pešo, resp. na invalidnom vozíku
- f) iné (prosím uveďte): ...

**52. Ak používate vlastné motorové vozidlo, na parkovanie v blízkosti školy využívate** (iba jedna odpoveď)

- a) verejné parkovisko za úhradu
- b) verejné parkovisko bez úhrady
- c) parkovacie miesto pri škole vyhradené pre invalidov
- d) parkovacie miesto vyhradené osobne pre vás

**53. Ak používate vlastné motorové vozidlo a bývate na internáte, na parkovanie pri internáte využívate** (iba jedna odpoveď)

- a) verejné parkovisko za úhradu
- b) verejné parkovisko bez úhrady
- c) vyhradené parkovacie miesto pre invalidov
- d) vyhradené parkovacie miesto osobne pre vás

**54. Ak bývate na internáte, vyhovujú vám priestory izby/ apartmánu z hľadiska vašich špecifických potrieb ?**

- a) Áno
- b) Nie

Ak nie, prosím popíšte problém (nábytok, rozmery, ...): ...

**55. Ak bývate na internáte, máte k dispozícii dostatočný priestor pre invalidný vozík, prípadne pre druhý invalidný vozík?** (iba jedna odpoveď)

- a) Nepoužívam invalidný vozík
- b) Áno, mám dostatočný priestor pre jeden vozík
- c) Áno, mám dostatočný priestor pre dva vozíky
- d) Nie, priestor nie je dostatočný pre žiaden invalidný vozík

**56. Ak bývate na internáte a ste odkázaný na služby asistenta, je váš asistent ubytovaný vo vašej blízkosti?**

- a) Áno
- b) Nie

**Ak používate invalidný vozík**

**Ak nepatrite do tejto skupiny študentov, prejdite, prosím, na otázku číslo 67.**

**57. Sú v budovách fakulty, kde mávate vyučovanie, adaptované WC?**

- a) Áno
- b) Len v niektorých
- c) Nie

Ak nie alebo len v niektorých, prosím lokalizujte, v ktorých nie sú: ...

**58. Ak sú k dispozícii adaptované WC, zodpovedajú z vášho pohľadu kritériám prístupnosti?**

- a) Áno
- b) Nie

Ak nie, prosím lokalizujte a popíšte problém: ...

**59. Sú výťahy v budovách fakulty, kde mávate vyučovanie, prístupné (aspoň jeden)?**

- a) Áno
- b) Nie

Ak nie, prosím lokalizujte a popíšte problém: ...

**60. Vyskytujú sa v budovách fakulty, kde mávate vyučovanie, nerovnosti terénu, ktoré vás pri pohybe významne obmedzujú alebo ohrozujú?**

- a) Áno
- b) Nie

Ak áno, prosím lokalizujte a popíšte problém: ...

**61. Sú existujúce rampy/ nájazdové plošiny v budovách fakulty bezpečné?**

- a) Áno
- b) Nie

Ak nie, prosím lokalizujte a popíšte problém: ...

**62. Sú dvere v miestnostiach, ktoré často navštevujete (učebne, jedálne, podateľňa, študijné oddelenie, knižnica, ...) dostatočne široké a dá sa s nimi jednoducho manipulovať?**

- a) Áno
- b) Nie

Ak nie, prosím lokalizujte a popíšte problém: ...

**63. Využívate na presuny po budovách rovnaké trasy (chodby) ako ostatní spolužiaci bez špeciálnych chodieb, vchodov?**

- a) Áno
- b) Nie

**64. Máte vyhradené miesto (stôl) v prednáškových miestnostiach, učebniach, kde sa najviac zdržujete?**

- a) Áno, vyhovuje mi
- b) Používam stoly ako ostatní spolužiaci (dostanem sa tam s vozíkom, presadám si z vozíka)
- c) Nie, nemám a potreboval/a by som

Špecifikujte, kde miesta chýbajú alebo vám nevyhovujú: ...

**65. Je v areáli fakulty, kde máte väčšinu prednášok, aspoň jedno stravovacie zariadenie (jedáleň, bufet) prístupné pre vozíčkarov?**

- a) Áno
- b) Nie

Ak nie, prosím lokalizujte: ...

**66. Je pri jedálni prístupné WC pre vozičkarov?**

- a) Áno
- b) Nie

Ak nie, prosím lokalizujte a popíšte problém: ...

**Ak ste chodiaci/a**

Ak nepatríte do tejto skupiny študentov, pokračujte pri skupine, do ktorej sa podľa charakteru špecifických potrieb zaraďujete.

**67. Sú vzdialenosti v budovách fakulty, ktoré pravidelne absolvujete v rámci presunu na vyučovanie, pre vás zvládnuteľné?**

- a) Áno
- b) Nie

**68. Je podpora existujúcich zábradlí, ktoré môžete v škole pri presune využívať, pre vás dostatočná?**

- a) Áno
- b) Nie

Ak nie, prosím lokalizujte, kde zábradlia akútne chýbajú: ...

**69. Sú v budovách školy, kde sa často pohybujete, nerovnosti (vrátane schodov), ktoré významne obmedzujú váš pohyb?**

- a) Áno
- b) Nie

Ak áno, prosím lokalizujte a popíšte problém: ...

**70. Sú na chodbách, kde sa pohybujete, resp. čakáte, oddychové miesta (lavičky, stoličky a pod.)?**

- a) Áno
- b) Nie

#### **C4 Študenti s chronickým ochorením**

Ak nepatríte do tejto skupiny študentov, pokračujte pri skupine, do ktorej sa podľa charakteru špecifických potrieb zaraďujete.

**71. Máte možnosť pri svojom štúdiu využívať niektorú z nasledujúcich foriem podpory zo strany vysokej školy/ učiteľov?**

- a) individuálny prístup učiteľov
- b) individuálny harmonogram plnenia študijných povinností v odôvodnených prípadoch (zmena termínov odovzdávania prác, projektov, prezentácií, termínov skúšok... v porovnaní s bežnými študentmi)
- c) kopírovanie študijných textov
- d) iné (prosím uveďte): ...

**72. Ak podporu nevyužívate, dôvodom je, že (iba jedna odpoveď):**

- a) ste nevedeli, že máte na nejaké úpravy nárok
- b) nemáte záujem o podporu a úpravy, chcete študovať v rovnakých podmienkach ako ostatní študenti
- c) charakter vášho zdravotného postihnutia úpravy nevyžaduje
- d) nepožiadali ste o podporu
- e) požiadali ste, no učiteľ odmietol
- f) iné (prosím uveďte): ...

**73. Ktoré z nasledujúcich úprav pri skúškach využívate?**

- a) predĺžený čas pri písomných skúškach
- b) prestávky počas dlhej skúšky
- c) rozdelenie dlhej skúšky na kratšie, konané v rôznych dňoch
- d) individuálne formy (termíny) skúšky v samostatnej miestnosti
- e) iné (prosím uveďte): ...

**74. Máte možnosť v budovách fakulty využívať vyhovujúcu miestnosť, kde si môžete odpočinúť, aplikovať lieky a pod?**

- a) Áno
- b) Nie

### **C5 Študenti so zdravotným oslabením**

**Ak nepatríte do tejto skupiny študentov, pokračujte pri skupine, do ktorej sa podľa charakteru špecifických potrieb zaradujete.**

**75. Máte možnosť pri svojom štúdiu využívať niektorú z nasledujúcich foriem podpory zo strany vysokej školy/ učiteľov?**

- a) individuálny prístup učiteľov
- b) individuálny harmonogram plnenia študijných povinností (zmena termínov odovzdávania prác, projektov, prezentácií, termínov skúšok ... v porovnaní s bežnými študentmi)
- c) kopírovanie študijných textov
- d) možnosť skenovania textov
- e) iné (prosím uveďte): ... ..

**76. Ak podporu nevyužívate, dôvodom je, že (iba jedna odpoveď):**

- a) ste nevedeli, že máte na nejaké úpravy nárok
- b) nemáte záujem o podporu a úpravy, chcete študovať v rovnakých podmienkach ako ostatní študenti
- c) charakter vášho zdravotného postihnutia úpravy nevyžaduje
- d) nepožiadali ste o podporu
- e) požiadali ste, no učiteľ odmietol
- f) iné (prosím uveďte): ...

**77. Ktoré z nasledujúcich úprav pri skúškach využívate?**

- a) predĺženie času pri písomnej skúške
- b) kombináciu písomnej a ústnej skúšky
- c) skúška v samostatnej miestnosti
- d) možnosť robiť písomnú skúšku na počítači
- e) možnosť prestávky pri dlhších skúškach
- f) možnosť rozdelenia dlhej skúšky na viac dní
- g) iné (prosím uveďte): ...

**78. Máte možnosť v budovách fakulty využívať vyhovujúcu miestnosť, kde si môžete odpočinúť, aplikovať lieky a pod?**

- a) Áno
- b) Nie

### **C6 Študenti so psychickým ochorením**

Ak nepatríte do tejto skupiny študentov, pokračujte pri skupine, do ktorej sa podľa charakteru špecifických potrieb zaraďujete.

**79. Máte možnosť pri svojom štúdiu využívať niektorú z nasledujúcich foriem podpory zo strany vysokej školy/ učiteľov?**

- a) pomoc pri zabezpečovaní študijnej literatúry
- b) pomoc pri určení kľúčových častí v študijnej literatúre na začiatku semestra
- c) poskytovanie podkladov k prednáškam od učiteľov
- d) individuálne vyučovanie vybraných predmetov
- e) poskytovanie dodatočných konzultácií
- f) individuálny prístup učiteľov
- g) individuálny harmonogram plnenia študijných povinností alebo individuálny študijný plán (zmena termínov odovzdávania prác, projektov, prezentácií, termínov skúšok ... v porovnaní s bežnými študentmi)
- h) kopírovanie študijných materiálov
- i) možnosť skenovania textov
- j) možnosť tlačenia textov
- k) iné (prosím uveďte): ...

**80. Ak podporu nevyužívate, dôvodom je, že (iba jedna odpoveď):**

- a) ste nevedeli, že máte na nejakú pomoc nárok
- b) nemáte záujem o podporu a úpravy, chcete študovať v rovnakých podmienkach ako ostatní študenti
- c) charakter vášho ochorenia úpravy nevyžaduje
- d) nepožiadali ste o podporu
- e) požiadali ste, no učiteľ odmietol
- f) iné (prosím uveďte): ...

**81. Ktoré z nasledujúcich úprav pri skúškach využívate?**

- a) predĺženie času pri písomnej skúške
- b) kombináciu písomnej a ústnej skúšky
- c) nahradenie písomnej skúšky ústnou alebo naopak
- d) skúška v samostatnej miestnosti
- e) možnosť robiť písomnú skúšku na počítači
- f) možnosť prestávky pri dlhších skúškach
- g) možnosť rozdelenia dlhej skúšky na viac dní
- h) možnosť robiť skúšku dištančnou formou
- i) iné (prosím uveďte): ...

**82. Máte možnosť v budovách fakulty využívať vyhovujúcu miestnosť, kde si môžete odpočinúť, aplikovať lieky a pod?**

- a) Áno
- b) Nie

**C7 Študenti s autizmom alebo inou pervazívnou vývinovou poruchou**

Ak nepatríte do tejto skupiny študentov, pokračujte pri skupine, do ktorej sa podľa charakteru špecifických potrieb zaraďujete.

**83. Máte možnosť pri svojom štúdiu využívať niektorú z nasledujúcich foriem podpory zo strany vysokej školy/ učiteľov?**

- a) pomoc pri zabezpečovaní študijnej literatúry
- b) pomoc pri určení kľúčových častí v študijnej literatúre na začiatku semestra
- c) poskytovanie podkladov k prednáškam od učiteľov
- d) individuálne vyučovanie vybraných predmetov
- e) poskytovanie dodatočných konzultácií
- f) individuálny prístup učiteľov
- g) individuálny harmonogram plnenia študijných povinností alebo individuálny študijný plán (zmena termínov odovzdávania prác, projektov, prezentácií... v porovnaní s bežnými študentmi)
- h) možnosť robiť si zvukové nahrávky z vyučovania
- i) možnosť bezplatného kopírovania
- j) možnosť skenovania textov
- k) možnosť tlačenia textov
- l) iné (prosím uveďte): ...

**84. Ak podporu nevyužívate, dôvodom je, že (iba jedna odpoveď):**

- a) ste nevedeli, že máte na nejaké úpravy nárok
- b) nemáte záujem o podporu a úpravy, chcete študovať v rovnakých podmienkach ako ostatní študenti
- c) nepožiadali ste o podporu
- d) požiadali ste, no učiteľ odmietol
- e) iné (prosím uveďte): ...

**85. Ktoré z nasledujúcich úprav pri skúškach využívate?**

- a) predĺženie času pri písomnej skúške
- b) kombináciu písomnej a ústnej skúšky
- c) nahradenie písomnej skúšky ústnou alebo naopak
- d) skúška v samostatnej miestnosti
- e) pomoc asistenta pri písomnej skúške
- f) možnosť robiť písomnú skúšku na počítači
- g) možnosť používať kompenzačné pomôcky pri skúške
- h) možnosť prestávky pri dlhších skúškach
- i) možnosť rozdelenia dlhej skúšky na viac dní
- j) možnosť robiť skúšku dištančnou formou
- k) iné (prosím uveďte): ...

## **C8 Študenti s poruchami učenia**

Ak nepatríte do tejto skupiny študentov, pokračujte pri skupine, do ktorej sa podľa charakteru špecifických potrieb zaradujete.

**86. Máte možnosť pri svojom štúdiu využívať niektorú z nasledujúcich foriem podpory zo strany vysokej školy/ učiteľov?**

- a) pomoc pri určení kľúčových častí v študijnej literatúre na začiatku semestra
- b) poskytovanie podkladov z prednášok
- c) poskytovanie dodatočných konzultácií

- d) individuálny prístup
- e) umožnenie vytvárania zvukového záznamu z vyučovania
- f) individuálny harmonogram plnenia študijných povinností po dohode s učiteľom (zmena termínov odovzdávania prác, projektov, prezentácií... v porovnaní s bežnými študentmi)
- g) iné (prosím uveďte): ...

**87. Ak tieto formy podpory nevyužívate, dôvodom je, že (iba jedna odpoveď):**

- a) ste nevedeli, že máte na nejaké úpravy nárok
- b) nemáte záujem o podporu a úpravy, chcete študovať v rovnakých podmienkach ako ostatní študenti
- c) charakter vašej poruchy učenia úpravy nevyžaduje
- d) nepožiadali ste o podporu
- e) požiadali ste, no učiteľ odmietol
- f) iné (prosím uveďte): ...

**88. Ktoré z nasledujúcich úprav využívate pri skúškach?**

- a) predĺženie času pri písomnej skúške
- b) poskytnutie inštrukcií ku skúške v ústnej forme
- c) možnosť využitia počítača s korekciou pravopisu pri písomnej skúške
- d) možnosť prestávky pri dlhých skúškach
- e) rozdelenie dlhých skúšok na viac častí
- f) iné (prosím uveďte): ...

## **D Ubytovanie a iné služby**

**89. Uveďte, ktoré z nasledujúcich služieb máte možnosť využívať ako študent/ka so zdravotným postihnutím:**

- a) bezbariérové ubytovanie na vysokoškolskom internáte
- b) ubytovanie na internáte v izbe spolu s vodiacim psom
- c) ubytovanie na internáte v štandardnej izbe s pripojením na internet
- d) stravovanie na fakulte
- e) stravovanie v internátnej jedálni
- f) diétne stravovanie
- g) prepravnú službu
- h) zoznámenie s novými priestormi, tréning priestorovej orientácie, ktorý zabezpečuje univerzita/ fakulta alebo externá inštitúcia (uveďte, prosím, kto tréning zabezpečuje): ...
- i) iné (prosím uveďte): ...

**90. Ktoré z nasledujúcich služieb by ste mali záujem využívať?**

- a) bezbariérové ubytovanie na vysokoškolskom internáte
- b) ubytovanie na internáte v štandardnej izbe s pripojením na internet
- c) stravovanie na fakulte
- d) stravovanie v internátnej jedálni
- e) diétne stravovanie
- f) zoznámenie s novými priestormi, tréning priestorovej orientácie, ktorý zabezpečuje univerzita
- g) prepravnú službu

h) iné (prosím uveďte): ...

**91. Keď požiadate, pomôžu vám zamestnanci stravovacieho zariadenia pri výbere z jedálneho lístka a odnesení jedla?**

- a) Áno
- b) Nie

Ak nie, lokalizujte prosím: ...

## **E Knižnice**

**92. Sú priestory fakultnej knižnice a študovne pre vás fyzicky prístupné?**

- a) Áno
- b) Nie

**93. Ak používate asistenčné technológie, sú informácie o službách knižnice pre vás prístupné?**

- a) Áno
- b) Nie

**94. Keď požiadate, pomôžu vám zamestnanci knižnice pri práci s katalógmi a/ alebo pri vyhľadávaní kníh na policiach?**

- a) Áno
- b) Nie

**95. Keď požiadate, máte možnosť požičať si študijnú literatúru na predĺžený čas?**

- a) Áno
- b) Nie

**96. Máte možnosť pracovať v knižnici/ študovni na počítači?**

- a) Áno
- b) Nie

**97. Máte možnosť v knižnici/ študovni kopírovať texty?**

- a) Áno
- b) Nie

**98. Máte možnosť v knižnici/ študovni skenovať texty?**

- a) Áno
- b) Nie

**99. Je knižnica vašej fakulty vybavená asistenčnými technológiami? (napr. elektronická čítacia lupa, čítač obrazovky)**

- a) Áno
- b) Nie

## **F Úroveň spokojnosti**

Vyjadrite mieru vašej spokojnosti v každej z nasledujúcich oblastí vášho štúdia na škále 1 - 5, kde 1 znamená úplne nespokojný/á a 5 znamená veľmi spokojný/á. Ak sa vás daná oblasť netýka, označte možnosť 0:

**100. Spolupráca s koordinátorom pre študentov so zdravotným postihnutím:**

- 0 - netýka sa ma to
- 1 - úplne nespokojný/á
- 2 - nespokojný/á
- 3 - priemerne spokojný/á



4 - spokojný/á

5 - veľmi spokojný/á

**101. Možnosť získať informácie o organizácii štúdia (napr. zápis, zmeny v rozvrhu...) vo forme, ktorá je pre mňa prístupná:**

0 - netýka sa ma to

1 - úplne nespokojný/á

2 - nespokojný/á

3 - priemerne spokojný/á

4 - spokojný/á

5 - veľmi spokojný/á

**102. Spôsob, akým mi je zabezpečené spracovanie študijnej literatúry do prístupnej formy:**

0 - netýka sa ma to

1 - úplne nespokojný/á

2 - nespokojný/á

3 - priemerne spokojný/á

4 - spokojný/á

5 - veľmi spokojný/á

**103. Možnosť využívať pri štúdiu tlmočenie pre osoby so sluchovým postihnutím:**

0 - netýka sa ma to

1 - úplne nespokojný/á

2 - nespokojný/á

3 - priemerne spokojný/á

4 - spokojný/á

5 - veľmi spokojný/á

**104. Bezbariérový prístup do učební, v ktorých prebieha moje vyučovanie:**

0 - netýka sa ma to

1 - úplne nespokojný/á

2 - nespokojný/á

3 - priemerne spokojný/á

4 - spokojný/á

5 - veľmi spokojný/á

**105. Možnosť bezbariérového ubytovania na internátoch:**

0 - netýka sa ma to

1 - úplne nespokojný/á

2 - nespokojný/á

3 - priemerne spokojný/á

4 - spokojný/á

5 - veľmi spokojný/á

**106. Možnosť absolvovať študijný pobyt v zahraničí:**

0 - netýka sa ma to

- 1 - úplne nespokojný/á
- 2 - nespokojný/á
- 3 - priemerne spokojný/á
- 4 - spokojný/á
- 5 - veľmi spokojný/á

**107. Možnosť zúčastniť sa pracovnej stáže/ praxe:**

- 0 - netýka sa ma to
- 1 - úplne nespokojný/á
- 2 - nespokojný/á
- 3 - priemerne spokojný/á
- 4 - spokojný/á
- 5 - veľmi spokojný/á

**108. Došlo počas vášho štúdia v niektorých oblastiach k zlepšeniam?**

- a) Áno
- b) Nie

Ak áno, v ktorých? ...

**109. Čo z toho, čo by ste z dôvodu svojich špecifických potrieb pri štúdiu potrebovali, vám chýba? ...**

**110. Pociťujete v niektorom smere pri plnení svojich študijných povinností a uplatňovaní svojich študentských práv nevýhodu oproti ostatným študentom? Prosím špecifikujte: ...**

**111. Priestor pre vaše komentáre: Čo by ste navrhovali z hľadiska prístupnosti štúdia na UK zlepšiť? ...**

**Koniec dotazníka.**